

T.C
MUDANYA KAYMAKAMLIĐI
HATİCE İSMAİL HAKKI KAYAN ORTAOKULU MÜDÜRLÜĐÜ

2024-2028 STRATEJİK PLANI



"Öğretmenler; Cumhuriyetin fedakar öğretmen ve eğitimcileri, yeni nesli sizler yetiştireceksiniz. Ve yeni nesil sizin eseriniz olacaktır. Eserin kıymeti, sizin beceriniz ve fedakarlığınızın derecesiyle orantılı olacaktır. Cumhuriyet; fikren, ilmen, fennen, bedenen kuvvetli ve yüksek karakterli koruyucular ister. Yeni nesli, bu özellik ve kabiliyette yetiştirmek sizin elinizdedir... Sizin başarınız Cumhuriyetin başarısı olacaktır."
Mustafa Kemal ATATÜRK

Okul/Kurum Bilgileri

İli: BURSA		İlçesi: MUDANYA	
Adres:	Ömerbey Mahallesi Sanayi Caddesi No:6 Mudanya/BURSA	Coğrafi Konum (link)	https://goo.gl/maps/VBkJTLKeJa22
Telefon Numarası:	0 224 544 24 55	Faks Numarası:	0 224 544 92 53
e- Posta Adresi:	710257@meb.k12.tr	Web sayfası adresi:	http://haticeismailhakkikayanortaokulu.meb.k12.tr
Kurum Kodu:	710257	Öğretim Şekli:	İkili Eğitim

SUNUŞ

Okulumuz Stratejik Planına (2024-2028) Üst Kurul ve Stratejik Plan Ekibi tarafından çalışma ve yol haritası belirlendikten sonra taslak oluşturularak başlanmış ve ekip çalışmaları “Okul Gelişim Planı” doğrultusunda devam etmiştir.

Stratejik Planlamanın temel unsurları, katılımçılık ve planı sahiplenmektir. Okulumuzda plan uygulamasının etkinliğini artırmak amacıyla, öğretmenlerimizin görüşleri özenle dikkate alınmıştır. Okulumuzdaki öğrenci, veli ve öğretmenlerin katılımıyla anket çalışması gerçekleştirilmiş, okulumuzun güçlü, zayıf yönleri, tehditler ve fırsatlar tespit edilerek, gerekli önlemlerin alınması yoluna gidilmiş olup, okulumuzun süreçlerinin analiz edilerek tanımlanması GZFT (Güçlü, Zayıf Yönler, Fırsat ve Tehditler) Analizi sonuçları ve iç paydaşlara uygulanan anketlerin verilerine dayanılarak oluşturulmuştur. 5 yıllık hazırlanan stratejik plan doğrultusunda her yıl uygulanmak üzere gelişim planları da hazırlanacaktır.

Hatice İsmail Hakkı Kayan Ortaokulu olarak bu çalışmalar sonucunda amacımız veli ve öğrenci beklentilerine cevap vermeyi amaç edinen, çalışanlara değer veren, ekip çalışması ile tüm işlemlerde sürekli iyileştirmeyi hedefleyen, kendi kendini geliştiren, yenileyen, değerlendiren ve sorgulayan bir okul olmaktır. Yaptığımız projeler ile gösterilen başarıları ön plana çıkarmak ve okulumuzun adını başarılı çalışmalarımızla duyurmak istiyoruz.

Yavuz AYDIN
Okul Müdürü

İÇİNDEKİLER

SUNUŞ	4
1. GİRİŞ VE STRATEJİK PLANIN HAZIRLIK SÜRECİ	7
1.1 Strateji Geliştirme Kurulu ve Stratejik Plan Ekibi	7
1.2 Planlama Süreci	8
2. DURUM ANALİZİ	10
2.1 Kurumsal Tarihçe.....	11
.....	11
2.2 Uygulanmakta Olan Stratejik Planın Değerlendirilmesi.....	12
2.3 Mevzuat Analizi	13
2.4 Üst Politika Belgeleri Analizi	14
2.5 Faaliyet Alanları ile Ürün/Hizmetlerin Belirlenmesi	15
2.6 Paydaş Analizi.....	17
2.7 Kuruluş İçi Analiz	21
2.7.1 Teşkilat Şeması.....	21
2.7.2 İnsan Kaynakları.....	22
2.7.3 Teknolojik Düzey	26
2.7.5 İstatistik Veriler	29
2.9 Güçlü ve Zayıf Yönler ile Fırsatlar ve Tehditler (GZFT) Analizi.....	32
2.10 Tespit ve İhtiyaçların Belirlenmesi	35
3. GELECEĞE BAKIŞ	37
3.1 Misyon.....	37
3.2 Vizyon	37
3.3 Temel Değerler	37
3.4 Amaç, Hedef ve Performans Göstergesi ile Stratejiler	38
4. MALİYETLENDİRME.....	55
5. İZLEME VE DEĞERLENDİRME.....	57

1.BÖLÜM

GİRİŞ VE STRATEJİK PLANIN HAZIRLIK SÜRECİ

1. GİRİŞ VE STRATEJİK PLANIN HAZIRLIK SÜRECİ

1.1 Strateji Geliştirme Kurulu ve Stratejik Plan Ekibi

Stratejik Planlama çalışmaları, Millî Eğitim Bakanlığı Strateji Geliştirme Başkanlığının 2022-21 Sayılı Genelgesi gereğince başlatılmıştır.

Strateji Geliştirme Kurulu: Okul müdürünün başkanlığında, bir okul müdür yardımcısı, bir öğretmen ve okul/aile birliği başkanı ile bir yönetim kurulu üyesi olmak üzere 5 kişiden oluşan üst kurul kurulumdur.

Stratejik Plan Ekibi: Okul müdürü tarafından görevlendirilen ve üst kurul üyesi olmayan müdür yardımcısı başkanlığında, belirlenen öğretmenler ve gönüllü velilerden oluşur.

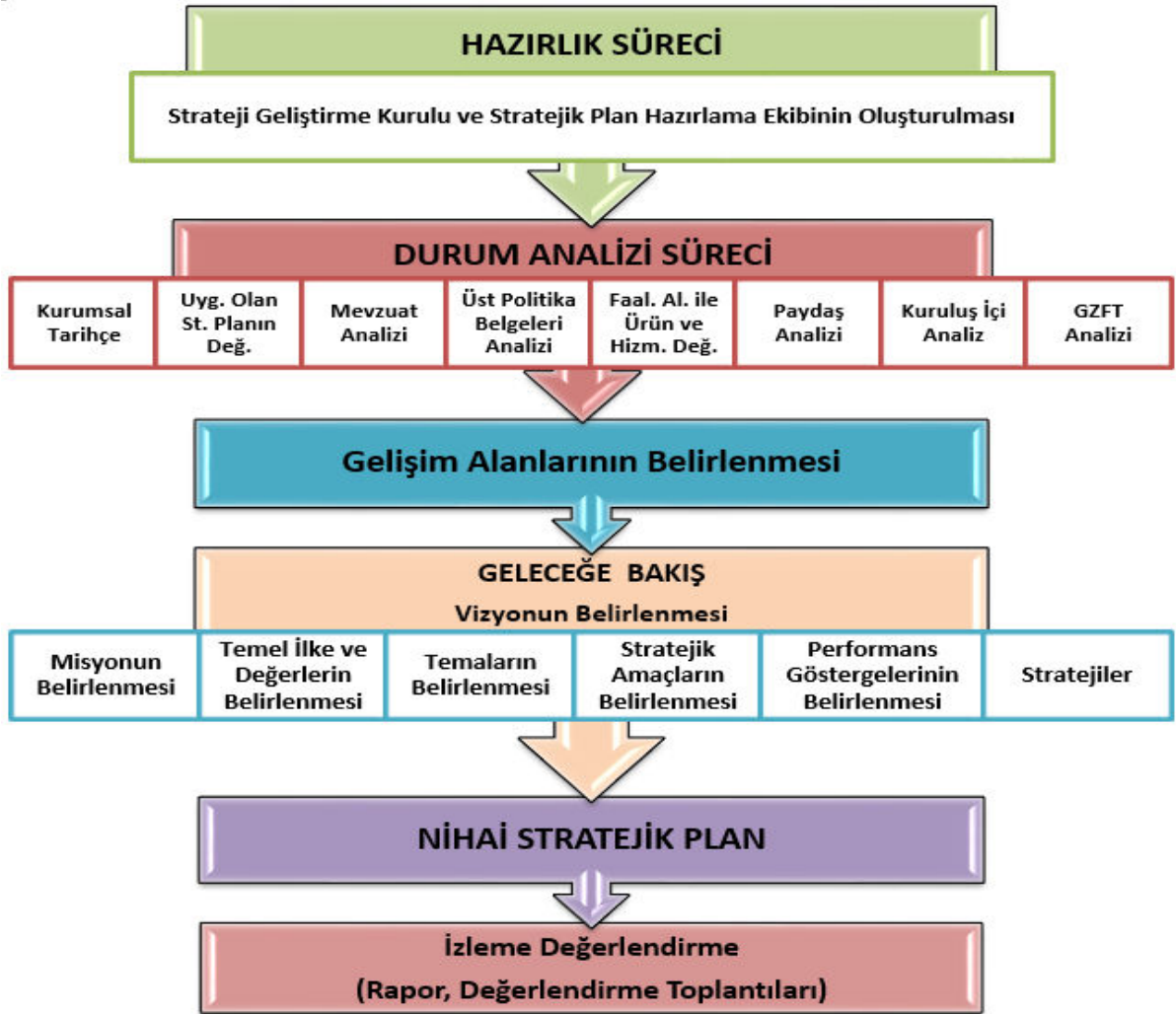
Tablo 1. Strateji Geliştirme Kurulu ve Stratejik Plan Ekibi Tablosu

Strateji Geliştirme Kurulu Bilgileri		Stratejik Plan Ekibi Bilgileri	
Adı Soyadı	Ünvanı	Adı Soyadı	Ünvanı
Yavuz AYDIN	Okul Müdürü	Abdurrahman EKTİREN	Md. Yrd.
Onur KÖYMEN	Md. Yrd.	Tolga Hakan TEMİZ	Öğretmen
Esra ÖNAL YILMAZ	Öğretmen	Eda Ekin ERGÜN	Öğretmen
Alaattin KAYALIDERE	Öğretmen	Murat OLCAR	Öğretmen
Kader DEMİR	Okul Aile Bir. Bşk.		

1.2 Planlama Süreci

2024-2028 dönemi stratejik plan hazırlanma süreci Strateji Geliştirme Kurulu ve Stratejik Plan Ekibi'nin oluşturulması ile başlamıştır. Ekip tarafından oluşturulan çalışma takvimi kapsamında ilk aşamada durum analizi çalışmaları yapılmış ve durum analizi aşamasında, paydaşlarımızın plan sürecine aktif katılımını sağlamak üzere paydaş anketi, toplantı ve görüşmeler yapılmıştır. Durum analizinin ardından geleceğe yönelim bölümüne geçilerek okulumuzun/kurumumuzun amaç, hedef, gösterge ve stratejileri belirlenmiştir.

Şekil 1. Hatice İsmail Hakkı Kayan Ortaokulu Stratejik Plan Hazırlama Modeli



2.BÖLÜM

DURUM ANALİZİ

2. DURUM ANALİZİ

Stratejik planlama sürecinin ilk adımı olan durum analizi, okulumuzun/kurumumuzun “neredeyiz?” sorusuna cevap vermektedir. Okulumuzun/kurumumuzun geleceğe yönelik amaç, hedef ve stratejiler geliştirebilmesi için öncelikle mevcut durumda hangi kaynaklara sahip olduğu ya da hangi yönlerinin eksik olduğu ayrıca, okulumuzun/kurumumuzun kontrolü dışındaki olumlu ya da olumsuz gelişmelerin neler olduğu değerlendirilmiştir. Dolayısıyla bu analiz, okulumuzun/kurumumuzun kendisini ve çevresini daha iyi tanımasına yardımcı olacak ve stratejik planın sonraki aşamalarından daha sağlıklı sonuçlar elde edilmesini sağlayacaktır. Durum analizi bölümünde, aşağıdaki hususlarla ilgili analiz ve değerlendirmeler yapılmıştır;

- Kurumsal tarihçe
- Uygulanmakta olan planın değerlendirilmesi
- Mevzuat analizi
- Üst politika belgelerinin analizi
- Faaliyet alanları ile ürün ve hizmetlerin belirlenmesi
- Paydaş analizi
- Kuruluş içi analiz
- Dış çevre analizi (Politik, ekonomik, sosyal, teknolojik, yasal ve çevresel analiz)
- Güçlü ve zayıf yönler ile fırsatlar ve tehditler (GZFT) analizi
- Tespit ve ihtiyaçların belirlenmesi

2.1 Kurumsal Tarihçe

Gücünü bireysel öğretim sisteminden alarak “kendi ayakları üzerinde” duran; başarının nicelikle değil, kaliteli ve disiplinli çalışmayla elde edildiğine inanan; eğitim - öğretim ilkelerini “öğretmence” belirleyen ve hiçbir kaygıya kapılmadan ödünsüz uygulayan bir kuruluştur.

Okul olarak, öğrencilerimizin sosyal iletişim becerileri yüksek, toplum ile iyi ilişkiler kurabilen, işbirliği içinde çalışabilen, yetenek ve yeterlilikleri doğrultusunda iş ve meslek edinebilecek, en iyi şekilde üst öğretime hazırlanan, akademik bilgi düzeyleri yüksek; ülkesini, milletini seven üretici ve mutlu bir vatandaş olarak yetişmelerini sağlamayı amaçlar.

Okulumuz ilk olarak 1986-1987 Eğitim Öğretim yılında Eğitim ve öğretime açılmıştır. Birinci Bina; bodrum, zemin+1 olarak okulumuza adını veren hayırsever Hatice İsmail Hakkı Kayan tarafından yaptırılmış olup Hatice Kayan İlkokulu ve İsmail Hakkı Kayan Ortaokulu olarak hizmet vermiştir. Okulumuz 1991-1992 Eğitim Öğretim yılında ilköğretime dönüştürülmüş ve adı Hatice İsmail Hakkı Kayan İlköğretim Okulu olarak değiştirilmiştir. 2000-2001 Eğitim Öğretim yılında ikinci bina hizmete girmiştir. Bu Binanın **kaba inşaatı**, Mudanya Kaymakamlığı, Mudanya Belediye Başkanlığı İlçemizde faaliyet gösteren Türk Pirelli ve hayırsever işadamı Ali Sami EVKURAN, Okul Koruma Derneği ve Okul Aile Birliğinin işbirliği ile yaptırılmış, ince işçiliği ise Özel İdare Müdürlüğü, hayırsever İşadamları, Okul Koruma Derneği ve Okul Aile Birliğinin işbirliği ile yaptırılmıştır.

Anma ve Kutlama Programları, Seminer ve Konferanslar, Geziler, Tiyatro ve Piyesler, Bilgi Yarışmaları ve Diğer Yarışmalar, Spor Müsabakaları (Voleybol, futbol, basketbol, atletizm vb.), İzcilik çalışmaları, TÜBİTAK 4006 Sergisi, e-Twinning Projeleri yapılmaktadır.

01.05.2024 tarihi itibarıyla okulumuzun logosu, Türk Patent Kurumu tarafından marka tescil belgesi almıştır.



2.2 Uygulanmakta Olan Stratejik Planın Deęerlendirilmesi

Hatice İsmail Hakkı Kayan Ortaokulu 2019-2023 Stratejik Planı, 4 yıl boyunca uygulanmış, öngördüğümüz hedeflerin önemli çoęunluęuna ulaşılmıştır.

Uygulanmakta olan stratejik planda yer alan “Durum Analizi” bölümü, İl ve İlçe Milli Eğitim Müdürlüğümüzün Stratejik Planları ile uyumludur.

Hedeflerin gerçekçi, somut ve güncel ifade edilmesi bakımından liseye özgü göstergeler de yer almaktadır. Ancak Bakanlık, İl ve İlçe stratejik planları ile okul/kurum stratejik planlarının “Geleceęe Yönelim” bölümü, başlıklar itibariyle aynı olsa da göstergelerin ifade edilişı bakımından planlar arasında bütünlük bulunmamaktadır. Yeni plan döneminde Bakanlık, İl, İlçe ve Okul/Kurum Stratejik Planlarının özellikle “Geleceęe Bakış” bölümlerinin birbirine uyumlu olarak hazırlanması önemlidir.

2.3 Mevzuat Analizi

Hatice İsmail Hakkı Kayan Ortaokulu, İl ve İlçe Milli Eğitim Müdürlüğümüzün tabi olduğu tüm yasal yükümlülüklere uymakla mükelleftir. Bunların dışında lise düzeyinde yükümlülük arz eden mevzuat aşağıdaki tabloda ayrıca gösterilmiştir.

Yasal Yükümlülük	Dayanak	Tespitler	İhtiyaçlar
<ul style="list-style-type: none">Okulumuz “Dayanak” başlığı altında sıralanan Kanun, Kanun Hükmünde Kararname, Tüzük, Genelge ve Yönetmeliklerdeki ilgili hükümleri yerine getirmek“Eğitim-öğretim hizmetleri, insan kaynaklarının gelişimi, halkla ilişkiler, stratejik plan hazırlama, stratejik plan izleme-değerlendirme süreci iş ve işlemleri” faaliyetlerini yürütmek.Resmi kurum ve kuruluşlar, sivil toplum kuruluşları ve özel sektörle mevzuat hükümlerine aykırı olmamak ve faaliyet alanlarını kapsamak koşuluyla protokoller ve diğer işbirliği çalışmalarını yürütmekLise öğrencilerinin okula kayıt, sınıf geçme, devam-devamsızlık, sosyal sorumluluk çalışmaları vb. iş ve işlemleri	<ul style="list-style-type: none">T.C. Anayasası1739 Sayılı Millî Eğitim Temel Kanunu652 Sayılı MEB Teşkilat ve Görevleri Hakkındaki Kanun Hükmünde Kararname657 Sayılı Devlet Memurları Kanunu08.09.2023 tarihli Ortaöğretim Kurumları Yönetmeliği5442 Sayılı İl İdaresi Kanunu439 Sayılı Ek Ders Kanunu4306 Sayılı Zorunlu İlköğretim ve Eğitim Kanunu5018 sayılı Kamu Mali Yönetimi ve Kontrol KanunuMEB Personel Mevzuat BülteniTaşıma Yoluyla Eğitime Erişim YönetmeliğiMEB Millî Eğitim Müdürlükleri Yönetmeliği (22175 Sayılı RG Yayınlanan)Millî Eğitim Bakanlığı Rehberlik ve Psikolojik Danışma Hizmetleri Yönetmeliği04.12.2012/202358 Sayılı İl İlçe MEM Teşkilatlanması 43 Nolu Genelge26 Şubat 2018 tarihinde yayımlanan Kamu İdarelerinde Stratejik Planlamaya İlişkin Usul ve Esaslar Hakkındaki YönetmelikSosyal Etkinlikler YönetmeliğiMEB Eğitim Kurulları ve Zümreleri Yönergesi09.09.2023 tarihli Ölçme Değerlendirme YönetmeliğiDYK Yönergesi	<ul style="list-style-type: none">Müdürlüğümüzün hizmetlerini mevzuattaki hükümlere uygun olarak yürütmektedir.Diğer kurumlarla işbirliği gerektiren çalışmalarda, gerek tabi olduğumuz mevzuat gerekse diğer kurumların mevzuatları arasında uyumsuzluk ortaya çıkabilmektedir.Tabi olduğumuz mevzuatın kapsamı, Müdürlüğümüzün yetkilerini çeşitlendirmekle birlikte sınırlamaktadır.Kurumsal kültürümüz, mevzuatta sık yaşanan değişikliklere hazırlıklı olmasına rağmen öğrenci ve velilerimizden oluşan paydaşlarımız, yeni ve farklı çalışmalara uyuma direnç göstermektedir.Mevzuat itibarıyla öğrenci velilerinin eğitim faaliyetlerine müdahale alanını sınırlandıran herhangi bir mekanizma bulunmamaktadır.	<ul style="list-style-type: none">Diğer kurumlarla işbirliğinde, yetki alanının genişletilmesiMevzuat itibarıyla Okul Müdürlerinin yetkilerinin artırılmasıEğitim uygulamaları konusunda ulusal düzeyde tanıtım çalışmaları yaparak öğrenci ve velilerinin bilgilendirilmesiMevzuatta ihtiyaç duyulan değişikliklerde “yenileme” çalışmalarını yerine “güncelleme” çalışmalarına yer verilmesiÖğrenci velilerinin eğitim faaliyetlerine müdahale alanlarının sınırlandırılması için yasal tedbirlerin alınmasıMevzuatın, çalışanların kendilerini güvende hissedebileceği şekilde yeniden düzenlenmesi

2.4 Üst Politika Belgeleri Analizi

Üst politika belgeleri;

- 12. Kalkınma Planı
- Cumhurbaşkanlığı Programı,
- Orta Vadeli Program,
- Cumhurbaşkanlığı Yıllık Programı,
- Millî Eğitim Bakanlığı Stratejik Planı,

Tablo 2. Üst Politika Belgeleri Analizi Tablosu

Üst Politika Belgesi	İlgili Bölüm/Referans	Verilen Görevler/İhtiyaçlar
5018 sayılı Kamu Mali Yönetimi ve Kontrol Kanunu	9. Madde, 41. Madde	Kurum Faaliyetlerinde bütçenin etkin ve verimli kullanımı Stratejik Plan Hazırlama İzleme ve Değerlendirme Çalışmaları
30344 sayılı Kamu İdarelerinde Stratejik Plan Hazırlamaya İlişkin Usul ve Esaslar Hakkında Yönetmelik (26 Şubat 2018)	Tümü	5 yıllık hedefleri içeren Stratejik Plan hazırlanması
2024-2026 Orta Vadeli Program	Tümü	Bütçe çalışmaları
MEB 12. Kalkınma Plan Politika Önerileri	Önerilen politikalar	Hedef ve stratejilerin belirlenmesi
MEB Kalite Çerçevesi	Tümü	Hedef ve stratejilerin belirlenmesi
MEB 2024 Bütçe Yılı Sunuşu	Tümü	Bütçe çalışmaları
2017-2023 Öğretmen Strateji Belgesi	Tümü	Hedef ve stratejilerin belirlenmesi
OECD 2023 Raporu	Türkiye verileri	Stratejilerin belirlenmesi
2022-2023 MEB İstatistikleri	Örgün Eğitim İstatistikleri	Hedef ve göstergelerin belirlenmesi
Kamu İdareleri İçin Stratejik Plan Hazırlama Kılavuzu (22 Nisan 2021)	Tümü	5 yıllık hedefleri içeren Stratejik Plan hazırlanması
2024-2028 Stratejik Plan Hazırlık Çalışmaları	Tümü	2024-2028 Stratejik Planının Hazırlanması
MEB 2024-2028 Stratejik Plan Hazırlık Programı	Tümü	2024-2028 Stratejik Planı Hazırlama Takvimi
MEB 2024-2028 Stratejik Planı	Tümü	MEB Politikaları Konusunda Taşra Teşkilatına Rehberlik
Kamu İdarelerince Hazırlanacak Performans Programları Hakkında Yönetmelik	Tümü	5 yıllık kurumsal hedeflerin her bir mali yıl için ifade edilmesi
Kamu İdarelerince Hazırlanacak Faaliyet Raporu Hakkında Yönetmelik	Tümü	Her bir mali yıl için belirlenen hedeflerin gerçekleştirme durumlarının tespiti, raporlanması
Bursa İl Millî Eğitim Müdürlüğü 2024-2028 Stratejik Planı	Tümü	Amaç, hedef, gösterge ve stratejilerin belirlenmesi
Mudanya İlçe Millî Eğitim Müdürlüğü 2024-2028 Stratejik Planı	Tümü	Amaç, hedef, gösterge ve stratejilerin belirlenmesi

2.5 Faaliyet Alanları ile Ürün/Hizmetlerin Belirlenmesi

Tablo 3. Faaliyet Alanlar/Ürün ve Hizmetler Tablosu

Faaliyet Alanı	Ürün/Hizmetler
Öğretim-eğitim faaliyetleri	Öğrenci İşleri Kayıt-nakil işleri Devam-devamsızlık Sınıf geçme Sınav hizmetleri
Rehberlik faaliyetleri	Öğrencilere rehberlik yapmak Velilere rehberlik etmek Rehberlik faaliyetlerini yürütmek
Sosyal faaliyetler	Geziler Eğitim amaçlı seminerler Fuarlar Tarihi ve kültürel geziler Sportif aktiviteler Çeşitli kurumlara yapılan ziyaretler
Sportif faaliyetler	Futsal Dart Masa Tenisi Atletizm Karate Kros Voleybol Basketbol Bowling Hentbol
Kültürel ve sanatsal faaliyetler	Tiyatro, müzik, şiir dinletisi Konferans, panel Resim sergisi Törenler
İnsan kaynakları faaliyetleri (mesleki gelişim faaliyetleri, personel etkinlikleri...)	Aylık öğretmen buluşmaları
Okul aile birliği faaliyetleri	Kermes
Öğrencilere yönelik faaliyetler	Üst öğrenim kurumları tanıtımı Sınav kaygısı Kariyer Danışmanlığı Bağımlılıkla mücadele Öfke kontrolü Akran zorbalığı ile mücadele İletişim ve yolları LGS hakkında bilgilendirme
Ölçme değerlendirme faaliyetleri	Akademik başarıyı değerlendirme çalışmaları

	Sınav değerlendirme analizlerinin yapılması
Öğrenme ortamlarına yönelik faaliyetler	Sınıfın fiziki ortamının öğrenciye uygun hale getirilmesi Kaynaştırma öğrencilerine uygun hale getirilmesi Teknolojik donanımların aktif hale getirilmesi (ET, ÖBA)
Ders dışı faaliyetler	Sosyal ve kültürel aktiviteler Üniversitelerin gezilmesi Kitap fuarı gezisi Sportif faaliyetler Tarihi yerlerin gezilmesi

2.6 Paydaş Analizi

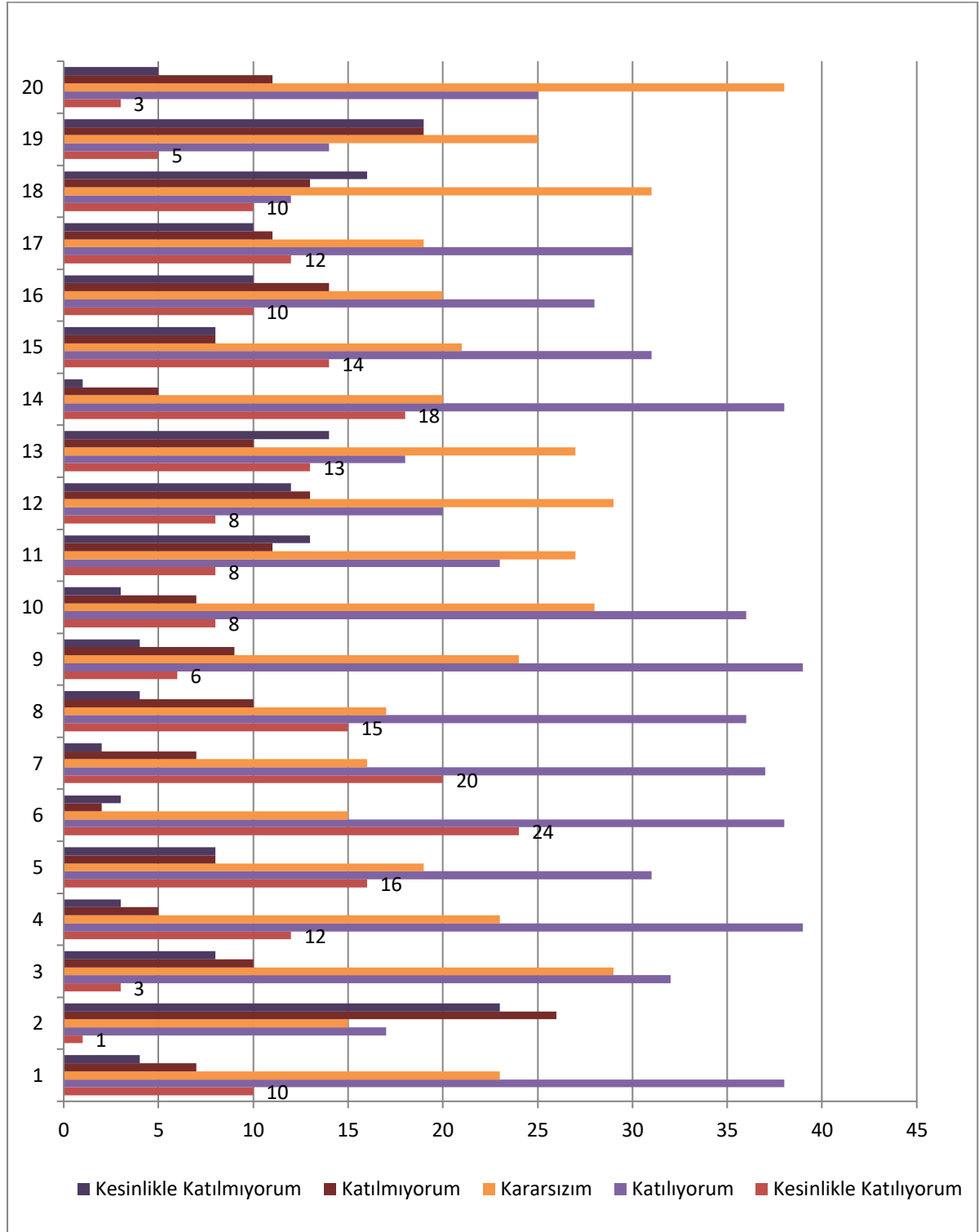
Paydaş analizi kapsamında, öncelikle paydaşlar belirlenerek iç ve dış paydaş olarak tasnif edilmiştir. Katılımcılığı artırmak ve paydaş görüşlerini plana yansıtılabilmek amacıyla anket uygulaması, mülakat, atölye çalışması ve toplantılardan yararlanılmıştır.

Tablo 4. Paydaş Sınıflandırma ve Önceliklendirme Tablosu

PAYDAŞLAR	İÇ PAYDAŞ	DIŞ PAYDAŞ	ÖNCELİĞİ (5 Yüksek Öncelik -1 Düşük Öncelik)
Millî Eğitim Bakanlığı		✓	
Valilik		✓	
İl Millî Eğitim Müdürlüğü		✓	
Kaymakamlık		✓	
İlçe Millî Eğitim Müdürlüğü		✓	
Öğretmenler	✓		5
Öğrenciler	✓		5
Veliler	✓		4
Okul Aile Birliği	✓		4
Diğer çalışanlar	✓		3
Mudanya Üniversitesi		✓	
Mudanya Belediyesi		✓	
Güvenlik Güçleri (Emniyet, Jandarma)		✓	
Muhtarlık		✓	
Sivil Toplum Kuruluşları		✓	

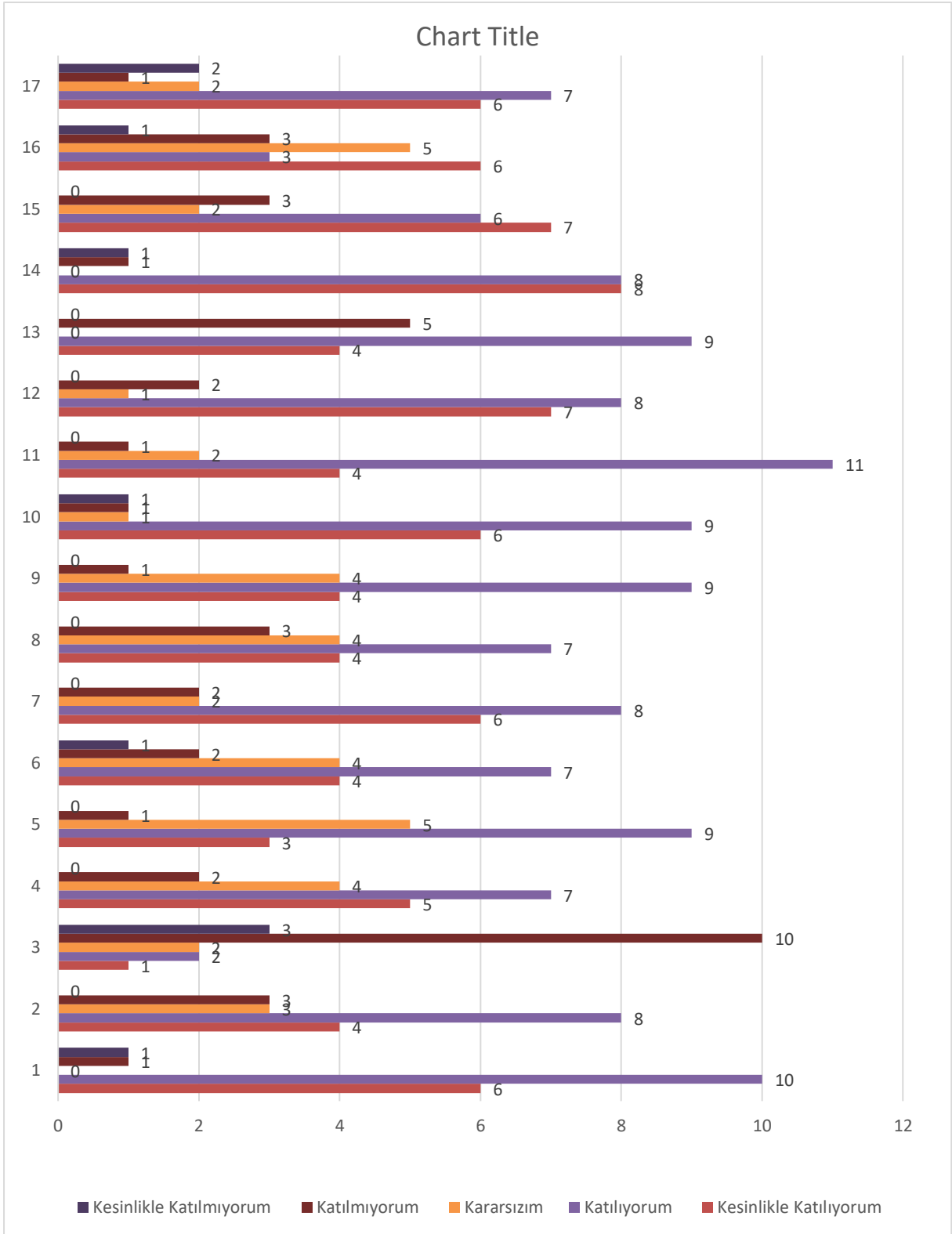
Paydaş anketlerine ilişkin ortaya çıkan temel sonuçlar şu şekildedir:

Öğrenci Anketi Sonuçları:



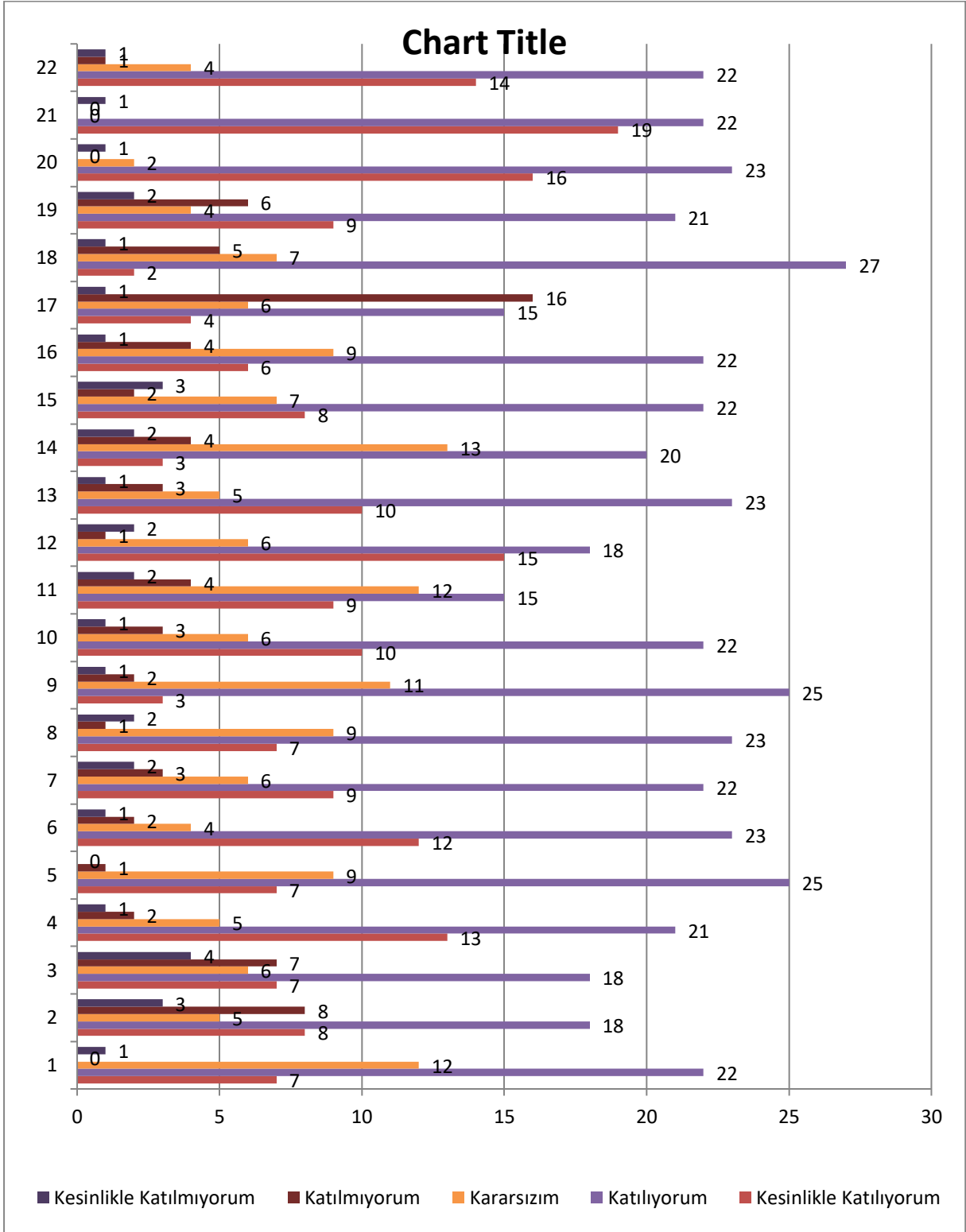
Yapılan anketler sonucunda, öğrencilerin ağırlıklı olarak sorulara katılıyorum cevabı verdiği tespit edilmiştir. “Öğretmenlerime ihtiyaç duyduğumda kolaylıkla görüşebilirim.” sorusuna en yüksek kesinlikle katılıyorum (24 katılımcı) cevabı verilirken, “Okul temiz ve hijyeniktir.” sorusuna en yüksek kesinlikle katılmıyorum (23 katılımcı) cevabı verilmiştir.

Öğretmen Anketi Sonuçları:



Yapılan anketler sonucunda, öğrencilerin ağırlıklı olarak sorulara katılıyorum cevabı verdiği tespit edilmiştir. “Diğer öğretmenlerle iş birliği yaparım.” sorusuna en yüksek kesinlikle katılıyorum (8 katılımcı) cevabı verilirken, “Okul temiz ve hijyeniktir.” sorusuna en yüksek kesinlikle katılmıyorum (3 katılımcı) cevabı verilmiştir.

Veli Anketi Sonuçları:



Yapılan anketler sonucunda, öğrencilerin ağırlıklı olarak sorulara katılıyorum cevabı verdiği tespit edilmiştir. “Çocuğumun her gün okula gitmesini sağlarım.” sorusuna en yüksek kesinlikle katılıyorum (19 katılımcı) cevabı verilirken, “Okul temiz ve hijyeniktir.” sorusuna en yüksek kesinlikle katılmıyorum (4 katılımcı) cevabı verilmiştir.

2.7 Kuruluş İçi Analiz

Bu bölümde; teşkilat yapısı, insan kaynaklarının yetkinlik düzeyi, kurum kültürü, teknoloji ve bilişim altyapısı, fiziki ve mali kaynaklara ilişkin analizlere yer verilmiştir.

2.7.1 Teşkilat Şeması



2.7.2 İnsan Kaynakları

Bu bölümde; okulumuz personeline ilişkin nicel veriler ile personelin sahip olduğu niteliklerin analizi yapılmıştır.

Okul/kurumda çalışanlar ve görevleri belirlenir. Ayrıca;

- Kurumun sahip olduğu toplam norm kadro sayısı,
- Çalışan toplam personel sayısı,
- İhtiyaç duyulan branşlar ve ihtiyaç sayısı,
- Buna bağlı olarak yapılan istihdam sayısı,
- Personelin nasıl atandığı,
- Varsa geçici personelin alındığı kaynağı,
- Kadrosu olmayıp da sözleşmeli çalıştırılan personelin sayısı,
- Eğitim düzeyi, gönüllü olarak aldığı diğer görevler,
- Okul/kuruma son -en az- iki yılda gelen giden personel sayısı mümkün ise neden okul/kurumdan tayin istedikleri,
- Ortalama okulda çalışma yılı,
- Ortalama hizmet içi eğitim saati,
- Çalışana verilen ödül ve ceza sayısı gibi hususlar tablo hâlinde düzenlenebilir.
- Okul/kurumda çalışan yönetici, öğretmen, diğer personelin görevlerinin neler olduğu belirlenmelidir.

Tablo 5. Çalışanların Görev Dağılımı

Çalışanın Ünvanı	Görevleri
Okul /Kurum Müdürü	Okul öncesi eğitim ve ilköğretim kurumları, ilgili mevzuat hükümleri doğrultusunda diğer çalışanlarla birlikte müdür tarafından yönetilir. Müdür; okulun öğrenci, her türlü eğitim ve öğretim, yönetim, personel, tahakkuk, taşınır mal, yazışma, eğitici ve sosyal etkinlikler, yatılılık, bursluluk, taşınır mal, taşımalı eğitim, güvenlik, beslenme, bakım, koruma, temizlik, düzen, nöbet, halkla ilişkiler ve benzeri görevler ile Bakanlık ve il/ilçe millî eğitim müdürlüklerince verilen görevler ile görev tanımında belirtilen diğer görevlerin yerine getirilmesini sağlar.
Müdür Yardımcısı	Müdürün ve müdür başyardımcısının olmadığı zamanlarda müdüre vekâlet eder. Müdür yardımcısı, görev tanımında belirtilen görevler ile müdür tarafından verilen görevleri yerine getirir.
Öğretmenler	(1)Okul öncesi ve ilköğretim kurumu öğretmenleri, kendilerine verilen grup/sınıf/şubede eğitim ve öğretim faaliyetlerini, eğitim ve öğretim programında

belirtilen esaslara göre planlamak ve uygulamak, ders dışında okuldaki eğitim ve öğretim işlerine etkin bir biçimde katılmak ve bu konularda mevzuatta belirtilen görevleri yerine getirmekle yükümlüdür.

(2) İlkokullarda sınıf öğretmenleri, okuttukları sınıfı bir üst sınıfta da okuturlar. Ancak istekleri yönetimce uygun görülmesi hâlinde başka bir sınıfı da okutabilirler.

(3) (Değişik:RG-16/6/2016-29744) İlkokullarda bütün derslerin sınıf öğretmenlerince okutulması esastır. Ancak Yabancı Dil ile Din Kültürü ve Ahlak Bilgisi dersleri okulun kadrolu alan öğretmenlerince okutulur. Okulda kadrolu alan öğretmeni bulunmaması durumunda; bu dersler aynı eğitim bölgesinde, yoksa diğer eğitim bölgelerindeki kadrolu alan öğretmenlerince okutulur. İhtiyacın kadrolu alan öğretmenlerince karşılanamaması durumunda, bu dersleri okutmak üzere, mezun olduğu yükseköğretim programı itibarıyla atamaya esas olan alana öğretmen olarak atanabilme şartlarını taşıyanlar ek ders karşılığı görevlendirilebilir. Bu şekilde de ihtiyacın karşılanamaması durumunda bu dersler yükseköğrenimlerini söz konusu alanlarda yapan sınıf öğretmenleri veya sınıf öğretmeni olup bu alanda hizmet içi eğitim sertifikası almış öğretmenler tarafından ders değişimi yolu ile de okutulabilir. Bunun da mümkün olmadığı durumlarda bu dersler sınıf öğretmenince okutulur.

(4) İlkokullarda Yabancı Dil ile Din Kültürü ve Ahlak Bilgisi dersleri, alan öğretmenlerince okutulduğunda sınıf öğretmenleri bu ders saatlerinde yönetimce verilen eğitim ve öğretim görevlerini yapar.

(5) Öğretmenler yaz ve dinlenme tatillerinde izinli sayılırlar. Hastalık ve diğer mazeret izinleri dışında ayrıca yıllık izin verilmez.

(6) Öğretmenlere, eğitim, öğretim ve yönetim görevlerinden başka bir görev verilemez.

(7) Öğretmenler, komisyon üyesi ve gözcü olarak görevlendirildikleri sınav komisyonlarında, okulda yapılan her türlü resmî toplantılar ve mahallî kurtuluş günleri ile millî bayramlarda bulunmak zorundadırlar. Öğretmenlere görevlendirme ve toplantıların zamanı, en az (Değişik ibare:RG10/7/2019-30827) beş gün önceden yazı ile duyurulur. Toplantının gündemi öğretmenlerin de görüşü alınarak hazırlanır. Toplantılar, dersleri aksatmamak üzere çalışma günlerinde yapılır.

*Değiştirmeden Önceki Hali; Öğretmenler, komisyon üyesi ve gözcü olarak

	görevlendirildikleri sınav komisyonlarında, okulda yapılan her türlü resmî toplantılar ve mahallî kurtuluş günleri ile millî bayramlarda bulunmak zorundadırlar. Öğretmenlere görevlendirme ve toplantıların zamanı, en az iki gün önceden yazı ile duyurulur. Toplantının gündemi öğretmenlerin de görüşü alınarak hazırlanır. Toplantılar, dersleri aksatmamak üzere çalışma günlerinde yapılır. (8) Okul öncesi eğitim kurumlarında sabah ve ikinci kahvaltısı esnasında çocuklarla birlikte bulunur, grubundaki çocukların düzenli bir şekilde yemek yemelerini sağlar.
Yönetim İşleri ve Büro Memuru	Büro işlerini yürütmek
Yardımcı Hizmetler Personeli	Temizlik hizmetlerini yürütmek

Tablo 6. İdari Personelin Hizmet Süresine İlişkin Bilgiler

Hizmet Süreleri	2024 Yılı İtibarıyla	
	Kişi Sayısı	%
1-4 Yıl	0	0
5-6 Yıl	0	0
7-10 Yıl	1	33
10.....Üzeri	2	67

Tablo 7. Öğretmenlerin Hizmet Süreleri (Yıl İtibarıyla)

Hizmet Süreleri	Kadın	Erkek	Toplam
1-3 Yıl	0	0	0
4-6 Yıl	2	0	2
7-10 Yıl	9	1	10
11-15 Yıl	6	1	7
16-20	9	6	15
20 ve üzeri	6	10	16
Toplam	32	18	50

Tablo 8. Kurumdaki Mevcut Hizmetli/ Memur Sayısı

	Görevi	Erkek	Kadın	Eğitim Durumu	Hizmet Yılı	Toplam
1	Memur	1	0	Ön Lisans	14	1
2	Hizmetli	0	0			0

Tablo 9. Okul/kurum Rehberlik Hizmetleri

Mevcut Kapasite				Mevcut Kapasite Kullanımı ve Performans					
Psikolojik Danışman Norm Sayısı	Görev Yapan Psikolojik Danışman Sayısı	İhtiyaç Duyulan Psikolojik Danışman Sayısı	Görüşme Odası Sayısı	Danışmanlık Hizmeti Alan			Rehberlik Hizmetleri ile İlgili Düzenlenen Eğitim/Paylaşım Toplantısı vb. Faaliyet Sayısı		
				Öğrenci Sayısı	Öğretmen Sayısı	Veli Sayısı	Öğretmenlere Yönelik	Öğrencilere Yönelik	Velilere Yönelik
2	2	0	1	312	12	38	3	12	2

2.7.3 Teknolojik Düzey

Okulumuzun teknolojik altyapısı ve teknolojiyi kullanabilme düzeyine ilişkin analizi yapılmıştır.

Tablo 10. Teknolojik Araç-Gereç Durumu

Araç-Gereçler	Mevcut Durum	İhtiyaç
Etkileşimli Tahta	24	0
Bilgisayar	19	3
Optik okuyucu	1	0
Fotokopi Makinesi	1	2
Hoparlör	4	0
Mikrofon	1	0
Projeksiyon	1	0
Tarayıcı	1	0
Telefon Hattı Sayısı	2	0
Fiber	1	0
Okul Yönetim Yazılımları	1	0
Yazıcı	4	2

Tablo 11. Fiziki Mekân Durumu

Fiziki Mekân	Var	Yok	Adedi	İhtiyaç
Öğretmen Çalışma Odası		X	0	1
Ekipman Odası		X	0	1
Kütüphane	X		1	0
Rehberlik Servisi	X		1	0
Resim Odası		X	0	1
Müzik Odası		X	0	1
Çok Amaçlı Salon	X		1	0
Spor Salonu		X	0	1

2.7.4 Mali Kaynaklar

Okul/Kurumun mali kaynak analizi aşağıda belirtilmiştir.

Tablo 12. Kaynak Tablosu

Kaynaklar	2023	2024	2025	2026	2027	2028
Genel Bütçe	157.789,64	200.000	250.000	300.000	350.000	400.000
Okul Aile Birliği	204.000	250.000	300.000	350.000	400.000	500.000
Özel İdare	-	-	-	-	-	-
Kira Gelirleri	77.000	93.000	150.000	200.000	250.000	300.000
Döner Sermaye	-	-	-	-	-	-
Dış Kaynak/Projeler	-	-	-	-	-	-
Diğer	45.709,36	55.000	65.000	75.000	85.000	100.000
TOPLAM	484.499	598.000	765.000	925.000	1.085.000	1.300.000

Tablo 13. Gelir-Gider Tablosu

YILLAR	2021		2022		2023	
HARCAMA KALEMLERİ	GELİR	GİDER	GELİR	GİDER	GELİR	GİDER
Temizlik		32.000		101.000		82.000
Küçük Onarım		5.000		12.200		14.000
Bilgisayar Harcamaları		1.000		8.500		1.925,69
Büro Makinaları Harcamaları		7.000		20.000		5.000
Telefon	58.172,00	1.719,09	151.499,36	3.916,51	326.709,36	4.500
Sosyal Faaliyetler		500		2.800		5.200
Kırtasiye		1.500		5.500		6.800
GENEL TOPLAM		50.719,09		153.916,51		148.925,69

2.7.5 İstatistiki Veriler

Okul/kurumla ilgili her türlü sayısal veriler geriye dönük olarak (en az 3 yıllık) verilir. İstatistiki veriler kapsamında incelenecek hususlar;

Tablo 14. Öğrenci Durumu

Öğrenci durumu	2020-2021	2021-2022	2022-2023
Genel Mevcut	928	887	710
Ortalama Sınıf Mevcudu	40	38	30
Mevcudu En Az Olan	34	33	26
Mevcudu En Fazla Olan	42	39	34
Kaynaştırma Öğrenci Sayısı	28	32	46

Tablo 15. Öğrenci Kursları

<i>Öğrenci Kursları</i>	2020-2021	2021-2022	2022-2023
Kurs Açılan Ders Sayısı	6	5	5
Katılan Öğrenci Sayısı	112	104	96
Görev Alan Öğretmenlerin Sayısı	12	10	8

Tablo 16. Okul Akademik Başarısı

<i>Okul Akademik Başarısı</i>	2020-2021	2021-2022	2022-2023
Sınıfını Doğrudan Geçen Öğrenci	919	880	702
Sınıf Tekrarı Yapan Öğrenci	9	7	8
LGS İle Nitelikli Okula Yerleşen Öğrenci Sayısı	7	5	2

Tablo 17. Okulda Yapılan Kültürel Faaliyetler

<i>Okulda Yapılan Kültürel Faaliyetler</i>	2020-2021	2021-2022	2022-2023
Gezi	0	3	5
Sergi	0	2	6
Proje	3	1	8
Görev Alan Öğretmen	18	24	36
Görev Alan Öğrenci	115	189	213

Tablo 18. Okulda Yapılan Sosyal Faaliyetler

<i>Okulda Yapılan Sosyal Faaliyetler</i>	2020-2021	2021-2022	2022-2023
Kutlama	5	5	5
Anma Günü	4	4	4
Kermes	0	1	1
Görev Alan Öğretmen	33	37	41
Görev Alan Öğrenci	25	58	84

Tablo 19. Okulda Yapılan Spor Faaliyetleri

<i>Okulda Yapılan Spor Faaliyetleri</i>	2020-2021	2021-2022	2022-2023
Takımlar	0	3	3
Lisanslı Öğrenci Sayısı	0	27	35
Başarılar	0	1	1
Bireysel Sporcular	0	2	2
Mezun Olduktan Sonra Devam Eden Öğrenci Sayısı	0	12	14

Tablo 19. Öğrenci Devam Durumu

<i>Öğrenci Devam Durumu</i>	2020-2021	2021-2022	2022-2023
Öğrencilerin Devamsızlık Ortalaması	7,88	8,32	9,22
Devamsızlıktan Kalan Öğrenci Sayısı	9	7	8
Sürekli Devamsızlık Yapan Öğrenci Sayısı	9	7	8
Devamı Sağlanan Öğrenci Sayısı	0	1	2

- 2.8 Çevre Analizi (PESTLE)

Çevre analiziyle okul/kurum üzerinde etkili olan veya olabilecek politik, ekonomik, sosyo-kültürel, teknolojik, yasal çevresel dış etkenlerin tespit edilmesi amaçlanmıştır.

Tablo 14 PESTLE Analiz Tablosu

Politik-Yasal etkenler	Ekonomik etkenler
<ul style="list-style-type: none"> • Kalkınma Planı ve Orta Vadeli Program, • Bakanlık, il ve ilçe stratejik planlarının incelenmesi, • Yasal yükümlülüklerin belirlenmesi, • Oluşturulması gereken kurul ve komisyonlar, • Okul/kurum çevresindeki politik durum. 	<ul style="list-style-type: none"> • Okul/kurumun bulunduğu çevrenin genel gelir durumu, • İş kapasitesi, • Okul/kurumun gelirini arttırıcı unsurlar, • Okul/kurumun giderlerini arttıran unsurlar, • Tasarruf sağlama imkânları, • İşsizlik durumu, • Mal-ürün ve hizmet satın alma imkânları, • Kullanılabilir bütçe
Sosyokültürel etkenler	Teknolojik etkenler
<ul style="list-style-type: none"> • Kariyer beklentileri, • Ailelerin ve öğrencilerin bilinçlenmeleri, • Aile yapısındaki değişimler (geniş aileden çekirdek aileye geçiş, erken yaşta evlenme vs.), • Nüfus artışı, • Göç, • Nüfusun yaş gruplarına göre dağılımı, • Hayat beklentilerindeki değişimler (Hızlı para kazanma hırısı, lüks yaşama düşkünlük, kırsal alanda kentsel yaşam), • Beslenme alışkanlıkları, • Değerler, mesleki etik kuralları vb. 	<ul style="list-style-type: none"> • Okul/kurumun teknoloji kullanım durumu • e- Devlet uygulamaları, • Dijital Platformlar üzerinden uzaktan eğitim imkânları, • Okul/kurumun sahip olmadığı teknolojik araçlar • Personelin ve öğrencilerin teknoloji kullanım kapasiteleri, • Personelin ve öğrencilerin sahip olduğu teknolojik araçlar, • Teknoloji alanındaki gelişmeler • Teknolojinin eğitimde kullanımı
Çevresel Etkenler	
<ul style="list-style-type: none"> • Hava ve su kirlenmesi, • Toprak yapısı, • Bitki örtüsü, • Doğal kaynakların korunması için yapılan çalışmalar, • Çevrede yoğunluk gösteren hastalıklar, • Doğal afetler (deprem kuşağında bulunma, Covid 19, kene vakaları vb.) 	

2.9 Güçlü ve Zayıf Yönler ile Fırsatlar ve Tehditler (GZFT) Analizi

Okul/kurumun güçlü ve zayıf yönleri ile okul/kurum dışında oluşabilecek fırsatlar ve tehditler belirlenmiştir.

Tablo 15 GZFT Analizi

İç Çevre	
Güçlü Yönler	Zayıf Yönler
Öğrencilerin sosyal, sportif ve kültürel etkinliklere etkin katılımı	Öğrencilerin başarı odaklı olmamaları, hedef belirlemede sıkıntı yaşamaları, derslerin erken saatte başlayıp geç saatlerde bitmesi.
Liderlik davranışlarını sergileyebilen, iletişim gücü kuvvetli yönetici ve çalışanların bulunması.	İkili öğretimden kaynaklanan uzun çalışma saatleri, yemek molasının olmayışı.
Okul içi faaliyetlere öğrencilerin katılımını desteklemeleri	Veli-öğretmen görüşmelerine yeterli katılımın olmaması, dağılmış ailelerin oranının fazla olması.
Okulun kolay ulaşılabilen, merkezi bir konumda bulunması	Fiziki mekânların yetersizliği, kapalı spor salonunun olmayışı, ikinci binamızın eski olması.
Okulda güvenlik kameralarının, çok amaçlı salonun, ADSL bağlantısının, her sınıfta akıllı tahtanın Bilişim Teknolojileri sınıfının ve okuma ihtiyaçlarının giderilmesi için yenilenen bir kütüphanenin bulunması	Laboratuvar, bilgisayar, dolap gibi araç gereçlerin sayısındaki eksiklikler.
Düzenli kantin gelirin bulunması.	Maddi kaynakların okul ihtiyaçlarını karşılayamaması.
Yönetim sürecinin öğretmen, öğrenci, veli işbirliği içerisinde yürütülmesi.	İdari kadro sayısındaki eksiklikten kaynaklanan iş yükü.
İletişim sürecinde idare ve öğretmen, öğretmen ve veli iletişiminin gerek yüz yüze görüşmeler gerekse iletişim araçları ile kolaylıkla sağlanması.	Gelişen teknolojiyi yeterince kullanmayı bilmeyen velilerle iletişimde sıkıntılar yaşanması.
Okulun tarihi ve köklü bir yapıya sahip olması bunun yanında eğitim ve öğretimin önemini kavramış kurum çalışanlarına sahip olması	
Dış Çevre	
Fırsatlar	Tehditler
*Milli Eğitim Bakanlığı ve İl ve İlçe Milli Eğitim Müdürlüğü 2019-2024 Stratejik Planlarının incelenmesi *Yasal yükümlülüklerin belirlenmesi *Personelin yasal hak ve sorumlulukları *Oluşturulması gereken kurul ve komisyonlar. *Okul çevresindeki politik durum *Öğrencilerin değişik ihtiyaçlarına, doğal yeteneklerine ve ilgi alanlarına odaklanması *Okulumuzun bulunduğu çevrenin, eğitime-öğretime erişebilirlik hakkında zorunlu eğitimi aşan beklentileri	Sınav sisteminin ve sürecinin sürekli değişmesiyle yaşanan uyum sorunları.
*Okulun bulunduğu çevrenin genel gelir durumu *İş kapasitesi *Okulun gelirini arttırıcı unsurlar	Ekonomide yaşanan dalgalanmalar sonucunda okulun alım gücünün düşmesi.

<ul style="list-style-type: none"> *Okulun giderlerini arttıran unsurlar *Tasarruf sağlama imkânları *İşsizlik durumu *Mal-ürün ve hizmet satın alma imkânları *Kullanılabilir gelir *Velilerin sosyoekonomik düzeyi *Bilginin, refaha ve mutluluğa ulaşmada itici güç olarak belirmesi *Toplum kavramında, internet kullanımı sonucunda meydana gelen değişiklikler *Çalışanlarda değişik becerilerin ve daha fazla esnekliğin aranmasına yol açan küreselleşme ve rekabetin gittikçe arttığı ekonomi *İstihdamda geleneksel alanlardan bilgi ve hizmet sektörüne kayış *Vasıfsız işlerdeki düşüş ve istihdam için gerekli nitelik ve becerilerdeki artış *Kariyer yönü ve istihdamda değişiklikler içeren yeni kariyer yapıları 	
<ul style="list-style-type: none"> *Kariyer beklentileri *Ailelerin ve öğrencilerin bilinçlenmeleri *Aile yapısındaki değişimler(geniş aileden çekirdek aileye geçiş, erken yaşta evlenme vs.) *Nüfus artışı *Göç *Nüfusun yaş gruplarına göre dağılımı *Doğum ve ölüm oranları *Hayat beklentilerindeki değişimler (Hızlı para kazanma hırısı, lüks yaşama düşkünlük, kırsal alanda kentsel yaşam) *Göçler dolayısıyla artan mahallemizdeki okul çağı öğrenci sayısı *Birçok geleneksel sosyal yapının etkisinin azalması 	<p>Göç ile gelen öğrencilerin okul kültürüne uyum sağlamada güçlük çekmeleri, velinin öğretmene ve idareye olumsuz müdahalesi.</p>
<ul style="list-style-type: none"> *Milli Eğitim Bakanlığı teknoloji kullanım durumu, *e- devlet uygulamaları * e-akademi, e-okul, eba internet olanakları *Okulun sahip olmadığı teknolojik araçlar bunların kazanılma ihtimali *Çalışan ve öğrencilerin teknoloji kullanım kapasiteleri, *Öğrenci ve çalışanların sahip olduğu teknolojik araçlar *Teknoloji alanındaki gelişmeler *Okulun yeni araçlara sahip olma imkânları *Teknolojinin eğitimde kullanım, *Teknolojinin ilerlemesinin, yayılmasının ve benimsenmesinin artması *Bilginin hızlı üretimi, erişilebilirlik ve kullanılabilirliğinin gelişmesi *Teknolojinin sağladığı yeni öğrenme ve etkileşim-paylaşım olanakları *Kodlama sınıfının oluşturulması ve gerekli ekipmanların sağlanması *Dyned kullanımının yaygınlaştırılması 	<p>Teknolojinin bilinçsiz kullanılması, yaşa uygun olmayan içeriklere kolay ulaşılması.</p>

<p>*Hukuk; birey, toplum ve devletin hareketlerini, birbirleriyle olan iliksilerini; yetkili organlar tarafından yürürlükte olan normlarla düzenleyen bir bilimdir. Hukuk, birey-toplum-devlet iliksilerinde ortak iyilik ve ortak menfaati gözetir.</p> <p>*Anayasamızın 2. maddesine göre Türkiye Cumhuriyeti bir hukuk devletidir.</p> <p>*Anayasa, 430 sayılı Tevhid-i Tedrisat Kanunu, 1739 sayılı Millî Eğitim Temel Kanunu, kalkınma plan ve programları doğrultusunda eğitim hizmetlerini yürütmek üzere, Millî Eğitim Bakanlığının kuruluş, görev, yetki ve sorumluluklarını düzenlemektedir.</p>	<p>Devamsızlık, kılık-kıyafet, nakil işlemleri gibi konularda mevzuattaki boşluklardan kaynaklanan sıkıntılar.</p>
<p>Okulumuz deniz havasının hissedildiği zeytin bahçelerinin yakınında bir okuldur. İlçemiz genelinde Akdeniz iklimine uyum sağlayan zeytin, şeftali, incir, şeker pancarı, tahıllar, gibi tarım ürünleri yetiştirilmektedir. Ayrıca doğal olarak kendiliğinden yetişen birçok bitki de vardır. Orman varlığı olarak maki ağaçları, kızılçam, köknar, meşe gibi birçok ağaç türü de yetişmektedir. Hayvan ekolojisi olarak Mudanya'nın genelinde küçükbaş hayvancılık yapılmaktadır. Küçükbaş hayvancılığın yanı sıra bazı kesimlerde büyükbaş hayvancılık da önemli bir noktadadır.</p>	<p>Bulduğumuz bölgenin deprem riski altında olması.</p>

2.10 Tespit ve İhtiyaçların Belirlenmesi

DURUM ANALİZİ AŞAMALARI	TESPİTLER/ SORUN ALANLARI	İHTİYAÇLAR/ GELİŞİM ALANLARI
Uygulanmakta Olan Stratejik Planın Değerlendirilmesi		<ul style="list-style-type: none"> • İl, İlçe ve Okul hedefleri ve göstergelerinde bütünlük sağlanması
Mevzuat Analizi	<ul style="list-style-type: none"> • Müdürlüğümüzün hizmetlerini mevzuattaki hükümlere uygun olarak yürütmektedir. • Tabi olduğumuz mevzuatın kapsamı, Müdürlüğümüzün yetkilerini çeşitlendirmekle birlikte sınırlamaktadır. • Kurumsal kültürümüz, mevzuatta sık yaşanan değişikliklere hazırlıklı olmasına rağmen öğrenci ve velilerimizden oluşan paydaşlarımız, yeni ve farklı çalışmalara uyuma direnç göstermektedir. • Mevzuat itibarıyla öğrenci velilerinin eğitim faaliyetlerine müdahale alanını sınırlandıran herhangi bir mekanizma bulunmamaktadır. 	<ul style="list-style-type: none"> • Diğer kurumlarla işbirliğinde, yetki alanının genişletilmesi • Mevzuat itibarıyla Okul Müdürlerinin yetkilerinin artırılması • Eğitim uygulamaları konusunda ulusal düzeyde tanıtım çalışmaları yaparak öğrenci ve velilerinin bilgilendirilmesi • Mevzuatta ihtiyaç duyulan değişikliklerde “yenileme” çalışmaları yerine “güncelleme” çalışmalarına yer verilmesi • Öğrenci velilerinin eğitim faaliyetlerine müdahale alanlarının sınırlandırılması için yasal tedbirlerin alınması • Mevzuatın, çalışanların kendilerini güvende hissedebileceği şekilde yeniden düzenlenmesi
Üst Politika Belgeleri Analizi*		<ul style="list-style-type: none"> • Stratejik Plan Hazırlama, Stratejik Yönetim Süreci ile ilgili diğer iş ve işlemler • Stratejik Plan hedef ve göstergelerinin üst politika belgelerindeki ilke ve prensiplere uygun hazırlanması
Paydaş Analizi	<ul style="list-style-type: none"> • Paydaş türü fazladır, paydaşlarımızın kurumumuzdan beklentileri farklı ve çok çeşitlidir 	<ul style="list-style-type: none"> • Paydaşların idareden beklentilerinin faaliyet alanlarıyla uyumu sağlanmalı, plan döneminde kurumsal faaliyetler hakkında paydaşlara düzenli bilgilendirme yapılması
İnsan Kaynakları Yetkinlik Analizi	<ul style="list-style-type: none"> • Çalışanlarımızın her biri farklı türden yeterliliklere sahiptir 	<ul style="list-style-type: none"> • Çalışanlarımızın her alanda bilgi sahibi olması için hizmet içi eğitim faaliyetleri düzenlenmesi
Kurum Kültürü Analizi	<ul style="list-style-type: none"> • Kurumsal kültürümüz gelişmiş durumdadır. Kurum içi iletişim gelişmiştir, halkla ilişkiler sağlıklı bir şekilde yürütülmektedir. • Eğitim faaliyetlerine kadın velilerimizin katılım oranları yüksektir fakat genel katılım oranları beklenen düzeyde değildir 	<ul style="list-style-type: none"> • Eğitim-öğretim faaliyetlerine genel katılım oranlarının yükseltilmesi
Fiziki Kaynak Analizi	<ul style="list-style-type: none"> • Spor salonu ve müzik sınıfının olmaması • Okul bahçesinin yetersizliği 	<ul style="list-style-type: none"> • Spor malzemelerinin iyileştirilmesi • Müzik aleti temin edilmesi
Teknoloji ve Bilişim Altyapısı Analizi	<ul style="list-style-type: none"> • Yeni teknolojilerin öğretilmesine yönelik BT sınıfı oluşturulması 	<ul style="list-style-type: none"> • Okulumuzda BT sınıfına bilgisayar temin edilmesi ve öğrenci başına bir bilgisayar kullanımının sağlanması gerekmektedir.
Mali Kaynak Analizi	<ul style="list-style-type: none"> • Ailelerin gelir düzeyi düşük olduğundan okul-aile birliğine az miktarda bağış yapılmaktadır • Okul-aile birliği iş ve işlemleri okul yöneticileri tarafından üstlenilmektedir 	<ul style="list-style-type: none"> • Harcama planlamalarında mali kaynaklarda meydana gelecek öngörülemez değişikliklerin dikkate alınması

3.BÖLÜM

GELECEĞE BAKIŞ

3. GELECEĞE BAKIŞ

3.1 Misyon

Atatürkçü düşünce çizgisinde; maddi, manevi ve evrensel değerlere bağlı; kendine ve insanlara saygı duyan; kendini yenileyen, yaratıcı, özgür düşünen, kendine güvenen, kendisini ifade eden, fikirleri değer gören, geleceğe dönük hedefleri olan ekip çalışmasına yatkın, hayata hazır, doğru ve güvenilir bireyler yetiştirmek.

3.2 Vizyon

Türkiye'nin geleceğinde söz sahibi olacak bireyler yetiştirebilen, eğitim öğretim ve sosyal alanda saygın bir okul olmak.

3.3 Temel Değerler

- Biz birbirimize ve kendimize güveniriz.
- Farklılıklarımızın farkındayız. Bunların birer zenginlik kaynağı olduğuna inanıyoruz.
- Paylaşım ve takım çalışmasına önem veririz.
- Eğitimde kaliteyi hedef alırız.
- Atatürk İlke ve İnkılâplarını hayata geçirmek öncelikli ilklerimizdendir.
- İnsanlarla olan ilişkilerimizde hoşgörüyü esas alırız.
- Başkalarının başarılarını takdir eder ve destek oluruz.
- Eleştirilere ve önerilere açığız.
- Hedefimize hız kesmeden ulaşmaya çalışırız.
- Öğrencilerimizin tüm potansiyellerinin ortaya çıkmasını sağlayacak fırsatlar oluştururuz.
- Aldığımız kararların gereğini yerine mutlaka getiririz.
- Başarıya asla sınır koymayız.
- Doğruluk, dürüstlük ve ahlaklılık temel ilkelerimizdendir.
- Tüm okul paydaşları ile bir uyum içinde çalışırız, öğrenci bizim önceliğimiz ve geleceğimizdir.
- Kendimize güveniriz ve davranışlarımızda tutarlıyız.
- Çalışanları tanır, yetenekleri geliştirir fikirlerine değer verir, yeni fikir üretimini destekleriz.
- Çevre bilinci oluşturmak, çevreyi korumak, temel ilkelerimizdendir.
- Olayları bütüncül yaklaşımla çözümleriz.
- İnsan yaşamını bir değer olarak kabul eder ve insan haklarına saygı duyarız.

3.4 Amaç, Hedef ve Performans Göstergesi ile Stratejiler

TEMA	EĞİTİM-ÖĞRETİME ERİŞİM ve KATILIM								
Amaç 1	Öğrencilerin okullaşma oranlarını artıran, uyum ve devamsızlık sorunlarını gideren, onlara katılım ve tamamlama imkânı sunan etkin bir eğitim ve öğretime erişim süreci hâkim kılınacaktır.								
Hedef 1.1	Öğrencilerin okula erişim, devam ve okulu tamamlama oranları artırılacaktır.								
Performans Göstergeleri	Hedef Etkisi	Başlangıç Değeri	2024	2025	2026	2027	2028	İzleme Sıklığı	Rapor Sıklığı
PG 1.1.1 Bir eğitim ve öğretim yılında devamsızlık süresi 20 günden fazla olan öğrenci oranı (%)	14	25	20	18	16	14	14	Haftada Bir	Ayda Bir
PG 1.1.2 Bir eğitim ve öğretim yılında sınıf tekrar eden öğrenci oranı (%)	18	5	5	4	3	2	1	Yılda Bir	Yılda Bir
PG 1.1.3 Bir eğitim ve öğretim yılında örgün eğitimden ayrılan öğrenci oranı (%)	18	5	3	3	2	2	2	Yılda Bir	Yılda Bir
PG 1.1.4 Okula kayıt olanların mezun olma oranı (%)	30	98	98	99	100	100	100	Yılda Bir	Yılda Bir
PG 1.1.5 Bir eğitim ve öğretim yılında destekleme ve yetiştirme kurslarına kayıt yaptıran öğrenci oranı (%)	10	90	90	95	110	120	130	Yılda Bir	Yılda Bir
PG 1.1.6 Destekleme ve yetiştirme kurslarındaki toplam ders saatinin 1/5'ine devam etmeyen öğrenci oranı (%)	5	60	55	53	52	51	50	Ayda Bir	Ayda Bir
PG 1.1.7 Destek eğitiminden faydalanan özel eğitime gereksinimi olan öğrenci oranı(%)	5	0,3	0,5	0,4	0,3	0,3	0,3	Yılda Bir	Yılda Bir
Koordinatör Birim	Rehberlik Servisi								
İş birliği Yapılacak Birimler	Okul İdaresi, Sınıf Rehber Öğretmenleri								
Riskler	Okulun şehir merkezine uzak olması. Parçalanmış ailelerin fazla olması								
Stratejiler	S1. Öğrencilerin devamsızlık nedenleri belirlenecek, öğrenci ve veli iş birliğiyle bu nedenleri ortadan kaldırmaya yönelik çalışmalar yürütülecektir. S2. Öğrenci devamsızlığının olumsuz etkilerini azaltmaya yönelik eksik kazanımların giderilmesi amacıyla sosyal etkinlikler, uzaktan öğrenme								

	<p>olanaklarına ilişkin farkındalık çalışmaları gibi telafi tedbirleri alınacaktır.</p> <p>S3. Okula aidiyeti artırmak amacıyla diğer kurumlarla iş birliği yapılarak ortamının öğrencilerin akademik, sosyal, kültürel, sanatsal ve sportif faaliyetlere katılımı sağlanacaktır.</p> <p>S4. Sınıf tekrarı nedenleri araştırılarak buna yönelik önleyici tedbirler geliştirilecektir.</p> <p>S5. DYK kurslarına devamsızlık nedenleri araştırılarak devamsızlığı azaltacak çalışmalar yapılacaktır.</p> <p>S6. Öğrencilerin örgün eğitimden ayrılma nedenleri araştırılıp okul kaynaklı nedenlerin ortadan kaldırılmasına yönelik tedbirler alınacaktır.</p> <p>S7. Özel eğitim ihtiyacı olan öğrencilerin uygun alanda eğitim alabilmeleri için rehberlik ve yönlendirme faaliyetleri yapılacaktır.</p> <p>S8. Öğrencilerin okula, okul kültürüne ve eğitim alacakları alana uyumunu güçlendirmek için çalışmalar yürütülecektir.</p> <p>S9. Tam öğrenme modeli benimsenip öğrenme eksiklikleri ve kayıpları olan öğrencilere yönelik bireysel çalışmalar yapılacaktır.</p>
Maliyet Tahmini	5000 TL
Tespitler	Servislerin Öğrencileri beklememesi
İhtiyaçlar	İlgili kurumlarla görüşmeler yapılarak servisleri öğrencileri alması sağlanacaktır.

TEMA	EĞİTİM-ÖĞRETİME ERİŞİM ve KATILIM								
Amaç 2	Öğrencilerin eğitim ve öğretime etkin katılımlarıyla süreci tamamlamalarını sağlamak.								
Hedef 2.1	Öğrencilerin ders dışı etkinliklere katılım oranları artırılabacaktır.								
Performans Göstergeleri	Hedefe Etkisi	Başlangıç Değeri	2024	2025	2026	2027	2028	İzleme Sıklığı	Rapor Sıklığı
PG 2.1.1 Bir eğitim ve öğretim yılında bilimsel, sosyal, kültürel, sanatsal ve sportif alanlarda kurum içi ve kurum dışı faaliyete katılan öğrenci oranı (%)	25	80	80	85	85	90	90	Ayda Bir	Ayda Bir
PG 2.1.2 Bir eğitim ve öğretim yılında sosyal sorumluluk ve toplum hizmeti çalışmaları faaliyetine katılan öğrenci oranı (%)	25	100	100	100	100	100	100	Ayda Bir	Ayda Bir
PG 2.1.3 Bir eğitim ve öğretim yılında yerel, ulusal ve uluslararası proje, yarışma vb. etkinliklere katılan öğrenci oranı (%)	25	40	42	44	46	48	50	Ayda Bir	Ayda Bir
PG 2.1.4 Bir eğitim ve öğretim yılında üniversitelerde yürütülen bilimsel, sosyal, kültürel, sanatsal ve sportif alanlardaki faaliyetlere katılan öğrenci oranı (%)	25	90	90	92	93	94	95	Ayda Bir	Ayda Bir
Koordinatör Birim	Okul İdaresi								
İş birliği Yapılacak Birimler	Sınıf Rehber Öğretmenleri, Kulüp Rehber Öğretmenleri, Rehberlik Servisi								
Riskler	Öğrencilerin ilgisiz olması. Maddi olanakların yetersiz olması.								
Stratejiler	S1. Her bir öğrencinin bir kulüp faaliyetinde aktif olarak yer alması sağlanarak kulüp faaliyetlerinin etkinliği artırılacaktır. S2. Öğrencilerin seviyelerine uygun olarak toplumsal sorunların çözümüne katkı sağlamak amacıyla afet ve acil durum, çevre, eğitim, spor, kültür ve turizm, sağlık ve sosyal hizmetler alanlarında toplum hizmeti faaliyetlerine katılımları artırılacaktır. S3. Öğrencilerin yerel, ulusal ve uluslararası proje ve yarışmalara katılmaları teşvik edilecektir. S4. Okulda oluşturulacak öğrenci kulüpleri aracılığıyla yerel düzeyde etkinliklerin düzenlenmesi sağlanacaktır.								

	S5. Üniversitelerle iş birliği yaparak öğrencilerimizin yükseköğretimi tanınmalarını ve üniversitelerde yürütülen bilimsel, sosyal, kültürel, sanatsal ve sportif alanlardaki faaliyetlere katılmaları sağlanacaktır.
Maliyet Tahmini	20000 TL.
Tespitler	Yapılacak anketlerle öğrencilerin ilgi alanlarının tespit edilmesi ve buna yönelik etkinliklerin planlanması.
İhtiyaçlar	Bahar şenliği düzenlenmesi Şiir dinletisi düzenlenmesi Sınıflar arası sportif turnuvaların düzenlenmesi Öğrencilerin kermes düzenlenmesi

TEMA	EĞİTİM-ÖĞRETİMDE KALİTE								
Amaç 3	Öğrencileri ilgi, yetenek ve akademik becerileri doğrultusunda üst öğretime hazırlanması, yaratıcı, yenilikçi, girişimci, üretken, medeniyet ve kalkınmaya destek veren, ekonomiye değer katan bireyler olarak yetiştirilmesi sağlanacaktır.								
Hedef 3.1	Öğrencilerin derslerdeki akademik başarısı artırılacaktır.								
Performans Göstergeleri	Hedef Etkisi	Başlangıç Değeri	2024	2025	2026	2027	2028	İzleme Sıklığı	Rapor Sıklığı
PG 3.1.1 Matematik dersi yıl sonu başarı puanı	25	50	50	52	53	54	55	Yılda Bir	Yılda Bir
PG 3.1.2 Türkçe dersi yıl sonu başarı puanı	25	70	70	72	73	74	75	Yılda Bir	Yılda Bir
PG 3.1.3 Sosyal Bilgiler dersleri yıl sonu başarı puanı	15	60	60	62	63	64	65	Yılda Bir	Yılda Bir
PG 3.1.4 Fen Bilimleri dersleri yıl sonu başarı puanı	15	60	60	62	63	64	65	Yılda Bir	Yılda Bir
PG 3.1.5 Yabancı dil dersleri yıl sonu başarı puanı	10	70	70	72	73	74	75	Yılda Bir	Yılda Bir
PG 3.1.6 Öğrenci başına okunan kitap ortalaması	10	4	4	5	6	7	8	Ayda Bir	Ayda Bir
Koordinatör Birim	Okul İdaresi								
İş birliği Yapılacak Birimler	Sınıf Rehber Öğretmenleri, Zümre Başkanları, Rehberlik Servisi								
Riskler	Ortaokul başarı puanına göre öğrenci alınması Öğrencilerin ilgisiz olması								
Stratejiler	<p>S1. Öğrencilerin kazanım eksiklikleri tespit edilerek destekleme ve yetiştirme kurslarıyla akademik yeterliklerinin artırılması sağlanacaktır.</p> <p>S2. Bakanlığın hazırladığı dijital platformlar aracılığıyla öğrencilerin tamamlayıcı ve destekleyici eğitim almaları sağlanacaktır.</p> <p>S3. Okulda düzenlenen münazara, panel vb. etkinlikler vasıtasıyla öğrencilerin dili kullanma ve kendilerini ifade etme becerileri geliştirilecektir.</p> <p>S4. Öğrencilerin kitap okumasını teşvik etmek için etkinlikler düzenlenecektir.</p> <p>S5. Okul içinde makale, kompozisyon yazma, resim yapma vb. yarışmalar düzenlenecek ve öğrencilerin ödüllendirilmesi sağlanacaktır.</p> <p>S6. Derslerde proje tabanlı yöntem kullanılarak öğrencilerin analiz, sentez ve değerlendirme becerilerinin geliştirilmesi sağlanacaktır.</p> <p>S7. Her bir öğrencinin hazırbulunluşluk seviyesine uygun en az bir proje ve etkinliğe katılması sağlanacaktır.</p>								

Maliyet Tahmini	3000 TL.
Tespitler	Okul tanıtımının etkin şekilde yapılması. Başarılı öğrencilerin takdir edilerek motivasyonlarının artırılması. Kitap okuma etkinliklerinin düzenlenmesi.
İhtiyaçlar	DYK kurslarının açılması. Okul kütüphanesinde LGS'ye yönelik kitap sayısının artırılması. Mesleki Tanıtım söyleşilerinin düzenlenmesi.

TEMA	EĞİTİM-ÖĞRETİMDE KALİTE								
Amaç 3	Öğrencileri ilgi, yetenek ve akademik becerileri doğrultusunda üst öğretime hazırlanması, yaratıcı, yenilikçi, girişimci, üretken, medeniyet ve kalkınmaya destek veren, ekonomiye değer katan bireyler olarak yetiştirilmesi sağlanacaktır.								
Hedef 3.2	Öğrencilerin ilgi, beceri ve yetenekler geliştirilerek üst öğrenime yerleşen öğrenci oranını artırmak								
Performans Göstergeleri	Hedef Etkisi	Başlangıç Değeri	2024	2025	2026	2027	2028	İzleme Sıklığı	Rapor Sıklığı
PG 3.2.1 Bir üst öğrenime yerleşen öğrenci oranı	20	0	50	53	55	57	60	Yılda Bir	Yılda Bir
PG 3.2.2 Nitelikli Okula yerleşen öğrenci oranı	20	0	20	22	23	24	25	Yılda Bir	Yılda Bir
PG 3.2.3 Kariyer rehberliği faaliyetlerine katılan öğrenci sayısı	20	280	280	297	256	272	300	Ayda Bir	Ayda Bir
PG 3.2.4 Tercih danışmanlığı faaliyetlerinde yararlanan öğrenci sayısı	15	135	140	150	100	165	125	Yılda Bir	Yılda Bir
PG 3.2.5 Kariyer rehberliği kapsamında yapılan faaliyet sayısı	15	10	10	12	14	15	16	Ayda Bir	Ayda Bir
PG 3.2.6 LGS'de %0-%3 arasında yer alan öğrenci sayısı	5	1	2	3	4	5	6	Yılda Bir	Yılda Bir
PG 3.2.7 LGS'de %3-%5 arasında yer alan öğrenci sayısı	5	3	3	4	6	8	10	Yılda Bir	Yılda Bir
Koordinatör Birim	Okul İdaresi								
İş birliği Yapılacak Birimler	Rehberlik Servisi, Sınıf Rehber Öğretmenleri								
Riskler	Mezun verilmemiş olması								
Stratejiler	<p>S1. Destekleme ve yetiştirme kurslarıyla öğrencilerin genel derslerdeki yeterlilikleri artırılabilecektir.</p> <p>S2. Öğrencilere yönelik bakanlığın hazırlamış olduğu dijital platformlar aracılığı ile yüz yüze eğitime destek olmak üzere uzaktan eğitim imkânları oluşturulacaktır.</p> <p>S3. Öğrencileri ilgi, yetenek ve ihtiyaçları doğrultusunda bir üst öğrenim programına hazırlayacak mesleki ve eğitsel rehberlik faaliyetleri yürütülecektir.</p> <p>S4 Üniversitelerle iş birliği yaparak öğrencilerimizin yükseköğretimi tanımalarını, üniversitelerin imkanlarından yararlanabilmeleri artırılması sağlanacaktır.</p> <p>S5 Kariyer rehberliği kapsamında yapılan faaliyet (panel, mezun buluşmaları, lisans programları tanıtımları v.b) sayıları artırılabilecektir.</p>								

Maliyet Tahmini	5000 TL.
Tespitler	Öğrencilerin Lisenin hayatlarındaki önemini kavrayamaması Nitelikli Liselere yerleşmiş öğrencileri örnek almaması.
İhtiyaçlar	DYK kurslarının açılması. Liseleri ve meslekleri tanıtıcı faaliyetler düzenlenmesi. Lise gezilerinin yapılması.

TEMA	EĞİTİM-ÖĞRETİMDE KALİTE									
Amaç 3	Öğrencileri ilgi, yetenek ve akademik becerileri doğrultusunda üst öğretime hazırlanması, yaratıcı, yenilikçi, girişimci, üretken, kalkınmaya destek veren bireyler olarak yetiştirilmesi sağlanacaktır.									
Hedef 3.3	Öğrencilerin akademik başarısının artırılması ve yaşam becerilerinin geliştirilmesi için rehberlik faaliyetleri güçlendirilecektir.									
Performans Göstergeleri	Hedef Etkisi	Başlangıç Değeri	2024	2025	2026	2027	2028	İzleme Sıklığı	Rapor Sıklığı	
PG 3.3.1 Öğrenci görüşmeleri oranı	30	80	80	82	84	85	85	Haftada Bir	Ayda Bir	
PG 3.3.2 Veli görüşmeleri oranı	15	30	30	32	35	38	40	Haftada Bir	Ayda Bir	
PG 3.3.3 Öğretmen görüşmeleri sayısı	20	40	40	40	42	42	42	Ayda Bir	Ayda Bir	
PG 3.3.4 Düzenlenen etkinlik sayısı	20	100	100	105	110	120	125	Haftada Bir	Haftada Bir	
PG 3.3.5 Bireysel ve grup başarısını artırma uygulamaları sayısı	15	10	10	12	13	14	15	Haftada Bir	Haftada Bir	
Koordinatör Birim	Rehberlik Servisi									
İş birliği Yapılacak Birimler	Okul İdaresi, Sınıf Rehber Öğretmenleri									
Riskler	Velilerin ilgisiz olması.									
Stratejiler	<p>S1. Eğitsel/kişisel rehberlik çalışmaları kapsamında öğrencilerin eksikleri ihtiyaçları tespit edilerek bu ihtiyaçların giderilmesi için birey/grup bazlı planlamaların yapılması sağlanacaktır.</p> <p>S2. Sınıf rehber öğretmen ve okul rehber öğretmen arasındaki çalışma iş birliği güçlendirilerek sağlıklı ruh yapısına sahip, kendisini keşfetmeyi öğrenmiş mutlu bireyler yetiştirmeyi sağlamak amacıyla etkinlikler/uygulamalar gerçekleştirilecektir.</p> <p>S3. Rehberlik faaliyetlerinin kapsamı ve önemi ile ilgili öğretmenlere yönelik farkındalık çalışmaları yürütülecektir.</p> <p>S4. Öğrencilerin yaş dönem özellikleri, bu dönemde karşılaşılabilecek sorunlar ve bu sorunlarla baş etme, öğrenci-veli sağlıklı iletişim kurma yöntemleriyle ilgili velilere yönelik etkinlikler düzenlenecektir.</p>									
Maliyet Tahmini	5000 TL.									
Tespitler	Veli bilgilendirme seminerlerinin düzenlenmesi Okul-öğrenci-veli ilişkilerinin pekiştirilmesi.									
İhtiyaçlar	Bireysel ve grup rehberliğine yönelik çalışmaların artırılması.									

TEMA	EĞİTİM-ÖĞRETİMDE KALİTE									
Amaç 3	Öğrencileri ilgi, yetenek ve akademik becerileri doğrultusunda üst öğretime hazırlanması, yaratıcı, yenilikçi, girişimci, üretken, kalkınmaya destek veren bireyler olarak yetiştirilmesi sağlanacaktır.									
Hedef 3.4	Öğrencilerin ulusal/uluslararası projelere katılım oranları ve hareketlilik sayısı yükseltilerek beceri temelli yabancı dil öğrenme yeterlilikleri artırılabacaktır.									
Performans Göstergeleri	Hedef Etkisi	Başlangıç Değeri	2024	2025	2026	2027	2028	İzleme Sıklığı	Rapor Sıklığı	
PG 3.4.1 Yabancı dil öğrenme yeterliklerini geliştirmeye yönelik açılacak kurs sayısı	25	1	1	1	1	1	1	Yılda Bir	Yılda Bir	
PG 3.4.2 Yabancı dil öğrenme yeterliklerini geliştirmeye yönelik açılan kurslara katılan öğrenci oranı (%)	25	2	2	3	4	4	5	Ayda Bir	Ayda Bir	
PG 3.4.3 Öğrencilere yabancı dil bilmenin önemini ve gerekliliğini anlatan seminer sayısı	15	3	3	4	5	5	6	Yılda İki	Yılda İki	
PG 3.4.4 Yabancı dil dersi yılsonu puan ortalaması	15	70	70	72	73	74	75	Yılda Bir	Yılda Bir	
PG 3.4.5 Ulusal ve uluslararası hareketlilik programları/ projeleri bilgilendirme toplantılarına katılım oranı (%)	10	10	10	13	15	15	16	Yılda İki	Yılda İki	
PG 3.4.6 Bir eğitim öğretim döneminde hazırlanan ulusal veya uluslararası proje sayısı	10	4	4	5	6	6	8	Yılda Bir	Yılda Bir	
Koordinatör Birim	Yabancı Dil Zümresi									
İş birliği Yapılacak Birimler	Okul İdaresi									
Riskler	Öğrencilerin yabancı dil öğrenmeye direnç göstermesi. Yabancı dil konuşma pratiğinin yapılamaması.									
Stratejiler	S1.Öğrencilerin yabancı dil öğrenme yeterliliklerini geliştirmeye yönelik kurslar açılacaktır. S2.Öğrencilere yabancı dil bilmenin önemini ve gerekliliğini anlatan seminerler düzenlenecektir. S3.Öğrencilerin yabancı dil eğitimine yönelik olarak düzenlenen konferanslara katılımları sağlanacaktır. S4.Yabancı dil eğitimine yönelik dijital içerikler ve platformlardan haberdar									

	<p>olmaları sağlanacaktır.</p> <p>S5.Yabancı dil eğitimini destekleyen uluslararası projelerin ve hareketliliklerin tanıtımını yaparak öğretmen ve öğrencinin motivasyonu sağlanacaktır.</p> <p>S6.Duvar panoları, afişler, vb. uygulamalarla okulun fiziki alanlarında yabancı dilin yazılı olarak ön plana çıkartılması sağlanacaktır.</p> <p>S7.Tüm Kademelerdeki öğrencilere pratik yapma imkânı sağlayan materyallerin bulunduğu yabancı dil sınıfı ya da atölyesi oluşturulacaktır.</p> <p>S8.Yabancı dil etkinlikleri kapsamında öğrenci kulüpleri oluşturulacaktır.</p>
Maliyet Tahmini	7000 TL.
Tespitler	E-twinning ve Erasmus projelerinin katılımın az olması.
İhtiyaçlar	Farklı ülkelerden öğrencilerle e-posta arkadaşlığının uygulamaya konulması. Uluslararası e-twinning projelerine katılımın sağlanması.

TEMA	KURUMSAL KAPASİTE									
Amaç 4	Okulların kurumsal kapasite ve yeterlilikleri verimli ve sürdürülebilir bir şekilde geliştirilecektir.									
Hedef 4.1	Okulun fiziki mekânları ihtiyaç ve hedefleri doğrultusunda iyileştirilmesi sağlanacaktır.									
Performans Göstergeleri	Hedef Etkisi	Başlangıç Değeri	2024	2025	2026	2027	2028	İzleme Sıklığı	Rapor Sıklığı	
PG 4.1.1 İyileştirilen fiziki mekân (derslik, spor salonu, kütüphane, pansiyon vb.) sayısı	30	4	4	6	7	9	10	Yılda İki	Yılda İki	
PG 4.1.2 Fiziksel mekanların temizlik ve hijyenine ilişkin memnuniyet oranı (%)	40	90	90	92	93	94	95	Haftada Bir	Haftada Bir	
PG 4.1.3 Altyapı ve donatım eksikliği bulunan fiziksel birim sayısı	30	1	1	1	1	1	1	Yılda İki	Yılda İki	
Koordinatör Birim	Okul İdaresi									
İş birliği Yapılacak Birimler	Tüm Öğretmenler									
Riskler	Okul yerleşim alanının yetersiz olması. Ulaşım nedeniyle temizlik personellerinin okulumuzu tercih etmemesi. Bilişim sınıfının olmaması.									
Stratejiler	S1. Okulun fiziki mekânlarının durum tespiti yapılacak ve iyileştirilme için önceliklendirilmiş bir plan doğrultusunda çalışmalar yapılacaktır. S2. Fiziki mekânların iyileştirilmesi için kamu idareleri, belediyeler ve işverenlerle iş birlikleri yapılacaktır. S3. Bilişim altyapısını güçlendirme çalışmaları yapılacaktır. S4. Temizlik ve hijyen memnuniyet düzeyi belirlemek için anketler uygulanarak yapılacak değerlendirmeler sonucunda gerekli tedbirler alınacaktır.									
Maliyet Tahmini	25000 TL.									
Tespitler	Öğrencilerin ortak alanları temiz ve düzenli kullanmalarının sağlanması.									
İhtiyaçlar	Bilişim sınıfının kurulması için gerekli çalışmaların yapılması. Spor malzemelerinin arttırılması.									

TEMA	KURUMSAL KAPASİTE								
Amaç 4	Okulların kurumsal kapasite ve yeterlilikleri verimli ve sürdürülebilir bir şekilde geliştirilecektir.								
Hedef 4.2	Okul yöneticilerinin ve öğretmenlerin mesleki gelişimleri ve motivasyonları güçlendirilecektir.								
Performans Göstergeleri	Hedefe Etkisi	Başlangıç Değeri	2024	2025	2026	2027	2028	İzleme Sıklığı	Rapor Sıklığı
PG 4.2.1 Hizmet içi eğitim alan yönetici oranı (%)	40	100	100	100	100	100	100	Ayda Bir	Ayda Bir
PG 4.2.2 Hizmet içi eğitim alan öğretmen oranı (%)	40	100	100	100	100	100	100	Ayda Bir	Ayda Bir
PG 4.2.3 Uzaktan hizmet içi eğitime katılan öğretmen oranı (%)	20	100	100	100	100	100	100	Ayda Bir	Ayda Bir
Koordinatör Birim	Okul İdaresi								
İş birliği Yapılacak Birimler	Tüm Öğretmenler								
Riskler	Yüz yüze hizmet içi eğitim faaliyetlerinin maliyetli olması.								
Stratejiler	<p>S1. Okul yöneticilerinin ve öğretmenlerin mesleki gelişim ihtiyaçları tespit edilerek, bu ihtiyaçları gidermeye yönelik bir mesleki gelişim planı hazırlanacaktır.</p> <p>S2. Okul yöneticilerinin ve öğretmenlerin uzaktan hizmet içi eğitimlere katılmaları teşvik edilecektir.</p> <p>S3. Okul personelinin motivasyon, iş doyum ve kurumsal bağlılık düzeylerini artıracak çalışmalar yapılacaktır.</p>								
Maliyet Tahmini	1000 TL.								
Tespitler	Okul bünyesinde öğretmenlerimizin taleplerine yönelik hizmet içi eğitim kurs/seminerlerinin açılması.								
İhtiyaçlar	İlçe Milli Eğitim Müdürlüğü Hizmet İçi Eğitim Birimi ile iletişime geçilmesi.								

TEMA	KURUMSAL KAPASİTE								
Amaç 5	Okulun amaçlarına ulaşmasını sağlayacak kurumsal imkân ve yetkinlikler verimli ve sürdürülebilir bir şekilde geliştirilecektir.								
Hedef 5.1	Eğitim ve öğretimin sağlıklı ve güvenli bir ortamda gerçekleştirilmesi için okul sağlığı ve güvenliği geliştirilecektir								
Performans Göstergeleri	Hedefe Etkisi	Başlangıç Değeri	2024	2025	2026	2027	2028	İzleme Sıklığı	Rapor Sıklığı
PG 5.1.1 Okulda yaşanan kaza sayısı	10	7	7	6	5	4	3	Haftada Bir	Haftada Bir
PG 5.1.2 Bağımlılıkla mücadele ile ilgili konularda eğitim alan öğrenci, öğretmen ve veli oranı	10	50	55	58	60	62	65	Ayda Bir	Ayda Bir
PG 5.1.3 Akran zorbalığı ve siber zorbalıkla ilgili konularda eğitim alan öğrenci ve öğretmen sayısı	10	300	300	310	330	310	330	Ayda Bir	Ayda Bir
PG 5.1.4 Sağlıklı beslenme ve obezite ile ilgili konularda verilen eğitim alan öğrenci, öğretmen ve veli oranı	10	50	50	52	53	54	55	Ayda Bir	Ayda Bir
PG 5.1.5 Hijyen, gıda güvenliği, bulaşıcı hastalıklar ile ilgili konularda verilen eğitim alan öğrenci, öğretmen ve veli oranı	5	50	50	52	53	54	55	Ayda Bir	Ayda Bir
PG 5.1.6 Öğrenci Davranışları Değerlendirme kuruluna sevk edilen olay sayısı	10	15	15	10	8	5	5	Haftada Bir	Haftada Bir
PG 5.1.7 Afete hazırlık eğitimlerine katılan öğrenci ve öğretmen sayısı	10	587	587	610	610	620	620	Ayda Bir	Ayda Bir
PG 5.1.8 İlk yardım eğitimlerine katılan öğrenci ve öğretmen sayısı	10	587	587	610	610	620	620	Ayda Bir	Ayda Bir
PG 5.1.9 Sivil savunma eğitimlerine katılan öğrenci ve öğretmen sayısı	10	587	587	610	610	620	620	Ayda Bir	Ayda Bir
PG 5.1.10 Afet ve acil durum tatbikat sayısı	10	3	3	3	3	3	3	Ayda Bir	Ayda Bir
Koordinatör Birim	Rehberlik Servisi								

İş birliđi Yapılacak Birimler	Okul İdaresi, Sınıf Rehber Öğretmenleri
Riskler	Öğrencilerin güvenlik ve hijyen konusunda yeterli duyarlılıkta olmaması. İlçemizin deprem riskinin yüksek olması. Öğrencilerin teknolojiyi aşırı kullanmaları.
Stratejiler	S1. Öğrenci, öğretmen ve velilerde farkındalık oluşturmak için bağımlılıkla mücadele, akran zorbalığı, siber zorbalık, sağlıklı beslenme ve obezite, hijyen, bulaşıcı hastalıklar ve gıda güvenliği gibi konularda alan uzmanları ile iş birliğinde eğitimler düzenlenecektir. S2. Okulda yaşanan disiplin olaylarının nedeni rehber öğretmen koordinasyonunda sınıf rehber öğretmeni ve öğrencilerin diğer öğretmenleriyle iş birliğinde tespit edilerek bu konuda çalışmalar yapılarak öğrencilerin ve velilerin farkındalıkları artırılacaktır. S3. Başarılı ve örnek davranış sergileyen öğrencilerin onur belgesiyle ödüllendirilmesi ve bu öğrencilerin diğer öğrencilere örnek olması sağlanacaktır. S4. Doğa, insan ve teknoloji kaynaklı (deprem, sel, heyelan, yangın, çığ ve salgın hastalıklar vd.) afetlere karşı gerekli tedbirlerin alınması için çalışmalar yapılacaktır. S5. Doğa, insan ve teknoloji kaynaklı (deprem, sel, heyelan, yangın, çığ ve salgın hastalıklar vd.) konularında alan uzmanları ile iş birliğinde öğretmen, öğrenci ve velilere farkındalık eğitimleri verilecektir. S6. Sivil savunma alanında öğrenci kulüp faaliyetleri kapsamında etkinlikler düzenlenecektir. S7. Okulun afet ve acil durum eylem planının güncel tutulması sağlanacaktır. S8. Afet ve acil durum tatbikatları düzenlenecektir.
Maliyet Tahmini	10000 TL.
Tespitler	Yangın ve deprem tatbikat sayılarının artırılması. Rehberlik servisi tarafından eğitimlerin sıklaştırılması.
İhtiyaçlar	Alanlarında uzman kişilerin okula seminer için davet edilmesi.

TEMA	KURUMSAL KAPASİTE								
Amaç 5	Okulun amaçlarına ulaşmasını sağlayacak kurumsal imkân ve yetkinlikler verimli ve sürdürülebilir bir şekilde geliştirilecektir.								
Hedef 5.2	İklim değişikliğinin olumsuz etkilerini azaltmak ve çevresel sürdürülebilirliği sağlamak için tasarruf tedbirleri kapsamında enerji verimliliği artırılacaktır.								
Performans Göstergeleri	Hedefe Etkisi	Başlangıç Değeri	2024	2025	2026	2027	2028	İzleme Sıklığı	Rapor Sıklığı
PG 5.2.1 Elektrik tüketimi (kw)	30	26625,70	26625,70	25000	25000	24500	24500	Ayda Bir	Ayda Bir
PG 5.2.2 Su tüketim miktarı (m3)	30	547	547	540	530	520	515	Ayda Bir	Ayda Bir
PG 5.2.3 Doğalgaz/ akaryakıt/kömür tüketim miktarı (m3/lt/kg)	30	14955	14955	14500	14500	14000	14000	Ayda Bir	Ayda Bir
PG 5.2.4 Bakım ve onarımı yapılan alan-tesisat sayısı	10	5	5	4	4	4	3	Ayda Bir	Ayda Bir
Koordinatör Birim	Okul İdaresi								
İş birliği Yapılacak Birimler	Tüm Öğretmenler								
Riskler	Kışları ısı kaybının fazla olması Okul binasının aşırı rüzgarlı bir bölgede bulunması								
Stratejiler	S1. Okul elektrik, su ve yakıt tüketimi miktar ve tutar olarak izlenerek tüketimi artıran unsurlar araştırılacak ve verimliliği artıracak tedbirler alınacaktır. S2. Tasarruf tedbirleri kapsamında enerji verimliliği ile ilgili farkındalık çalışmaları yapılacaktır. S3. Enerji tasarrufunun sağlanması için atölye ve laboratuvarlarda tedbir alınmasına yönelik çalışmalar yapılacaktır. S4. Enerji tasarrufuna yönelik proje geliştirilecektir. S5. Yenilenebilir enerji kaynaklarından daha fazla yararlanmak için çalışmalar yapılacaktır.								
Maliyet Tahmini	25000 TL.								
Tespitler									
İhtiyaçlar	İklim değişikliği konusunda uzman davet edilmesi. Enerji Verimliliği Projesinin aktif şekilde uygulanması								

4.BÖLÜM

MALİYETLENDİRME

4. MALİYETLENDİRME

Tablo 16 Tahmini Maliyet Tablosu

	2024	2025	2026	2027	2028	Toplam Maliyet
Amaç 1	5000	6000	7500	10000	12500	41000
Hedef 1.1	5000	6000	7500	10000	12500	41000
Amaç 2	20000	22000	25000	28000	30000	125000
Hedef 2.1	20000	22000	25000	28000	30000	125000
Amaç 3	20000	24500	30000	39000	50000	163500
Hedef 3.1	3000	4000	5000	7000	10000	29000
Hedef 3.2	5000	6000	7500	10000	12500	41000
Hedef 3.3	5000	6000	7500	10000	12500	41000
Hedef 3.4	7000	8500	10000	12000	15000	52500
Amaç 4	26000	28500	32000	35000	38000	159500
Hedef 4.1	25000	27000	30000	32500	35000	149500
Hedef 4.2	1000	1500	2000	2500	3000	10000
Amaç 5	35000	39000	44000	48500	53000	219500
Hedef 5.1	10000	12000	14000	16000	18000	70000
Hedef 5.2	25000	27000	30000	32500	35000	149500
Genel Yönetim Giderleri	10600	12000	13850	16050	18350	70850
TOPLAM	106000	120000	138500	160500	183500	708500

5.BÖLÜM

İZLEME VE DEĞERLENDİRME

5. İZLEME VE DEĞERLENDİRME

Stratejik planlarda yer alan amaç ve hedeflere ulaşma durumlarının tespiti ve bu yolla stratejik planlardaki amaç ve hedeflerin gerçekleştirilebilmesi için gerekli tedbirlerin alınması izleme ve değerlendirme ile mümkün olmaktadır. Stratejik Planda yer alan performans göstergelerinin gerçekleşme durumlarının tespiti yılda iki kez yapılacaktır. Her yılın ilk altı ayında ilgili hedefe ait performans göstergelerinin performans düzeyi dikkate alınarak yapılan izlemenin ardından, yılsonu itibarıyla hedeflenen değere ulaşıp ulaşılmadığının analizi yapılacaktır.

5018 sayılı Kamu Mali Yönetimi ve Kontrol Kanununun amaçlarından biri; kalkınma planları ve programlarda yer alan politika ve hedefler doğrultusunda kamu kaynaklarının etkili, ekonomik ve verimli bir şekilde elde edilmesi ve kullanılmasını, hesap verebilirliği ve malî saydamlığı sağlamak üzere, kamu malî yönetiminin yapısını ve işleyişini düzenlemektir. Bu amaç doğrultusunda kamu idarelerinin; stratejik planlar vasıtasıyla, kalkınma planları, programlar, ilgili mevzuat ve benimsedikleri temel ilkeler çerçevesinde geleceğe ilişkin misyon ve vizyonlarını oluşturması, stratejik amaçlar ve ölçülebilir hedefler saptaması, performanslarını önceden belirlenmiş olan performans göstergeleri doğrultusunda ölçmesi ve bu sürecin izleme ve değerlendirmesini yapmaları gerekmektedir.

İzleme, stratejik plan uygulamasının sistematik olarak takip edilmesi ve raporlanmasıdır. Değerlendirme ise, uygulama sonuçlarının amaç ve hedeflere kıyasla ölçülmesi ve söz konusu amaç ve hedeflerin tutarlılık ve uygunluğunun analizidir.

Stratejik Planın başarısı, ortaya konulan amaçlara ulaşıp ulaşılmadığını ya da amaçlar yönünde ilerleme olup olmadığını bilmekten geçer. Uzun vadeli hedeflere ulaşmak için bunların ölçülebilir kısa vadeli uygulama bölümlerine indirgenmesi gereklidir. Kısa vadeli sonuçları kontrol etmek doğal ve sağlıklı bir yaklaşımdır. Performans hedefleri bu açıdan önemlidir. Bursa İl Milli Eğitim Müdürlüğü Stratejik Planında ortaya konulan ve 2024-2028 dönemine yönelik hedeflere ilişkin gerçekleştirmeler planın başarıya ulaşması için bu dönemler içinde yıllık iki kez gözden geçirilecektir. Bu değerlendirme, faaliyet alanları çerçevesinde, Müdürlüğün birimlerinin hazırlayacağı 6 aylık faaliyet raporlarıyla yapılacaktır. İlerleme sağlanan ve sağlanamayan alanların ortaya konulacağı bu raporlar, faaliyetlerin sürekli geliştirilmesi için plana ışık tutacaktır.

Stratejik Planın belirli dönemlerde izlenmesi ve değerlendirilmesi, Stratejik Plan Hazırlama Ekibi tarafından yapılacak ve hazırlanan raporlar Strateji Geliştirme Hizmetleri sorumlu müdür yardımcısına sunulacaktır.

İzleme ve değerlendirme süreci kurumsal öğrenmeyi ve sürekli iyileştirmeyi sağlayacak, ayrıca, hesap verebilirlik ve şeffaflık ilkelerine katkıda bulunacaktır.